



UHERSKÉ HRADIŠTĚ 2014

# ZHODNOCENÍ REVITALIZACE PŘÍRODNÍHO AREÁLU PARK ROCHUS V KONTEXTU UDRŽITELNÉHO ROZVOJE UHERSKÉHO HRADIŠTĚ

PETR PAVELČÍK - VIKTOR TŘEBICKÝ





Schweizerische Eidgenossenschaft  
Confédération suisse  
Confederazione Svizzera  
Confederaziun svizra

---

Ministerstvo životního prostředí

Petr Pavelčík – Viktor Třebický

# ZHODNOCENÍ REVITALIZACE PŘÍRODNÍHO AREÁLU PARK ROCHUS V KONTEXTU UDRŽITELNÉHO ROZVOJE UHERSKÉHO HRADIŠTĚ



Park Rochus, obecně prospěšná společnost  
Uherské Hradiště, 2014

## OBSAH

1. Úvod	3
2. Historie vývoje Parku Rochus v letech 1950–2009	3
3. Příklady jiných areálů a přístupů v evropském kontextu	8
4. Koncepce rozvoje a managementu Parku Rochus	13
Dimenze udržitelného rozvoje	14
Koncepce rozvoje Parku Rochus	16
5. Realizované projekty a aktivity v Parku Rochus od roku 2010	18
Koordinace přípravy a řízení realizace regenerace areálu Park Rochus	18
Výsadby zeleně v areálu	19
Údržba území a ochranný management za využití pastvy	20
Přírodní památka Rochus	21
Akce pro veřejnost, prohlídky a ekologická výchova	21
Zapojování veřejnosti, osvěta a vzdělávání jako součást místní Agendy 21 pro udržitelný rozvoj	22
Kulturní aktivity a rekreace, navazující projekty a partnerství	27
6. Hodnocení přínosů pro udržitelný rozvoj Uherského Hradiště	28
Hodnocení z hlediska kritérií udržitelného rozvoje	33
Finální hodnocení z hlediska principů udržitelného rozvoje	35
Závěr	37
Summary	38
7. Seznam literatury a zdrojů	40

## 1. ÚVOD

Cílem této studie je shrnout dosavadní snahy o revitalizaci specifického území Parku Rochus z hlediska principů udržitelného rozvoje. V rámci tohoto území byly od roku 2006 v partnerství různých institucí realizovány rozmanité aktivity směřující k integrovanému rozvoji tohoto území. Ať už jde o vzdělávací akce, ochranu kulturního a přírodního dědictví, šetrnou zemědělskou činnost či údržbu krajiny. Mnohé další aktivity jsou ve fázi pokročilé přípravy. Otázka zní, zda dosavadní i plánované aktivity směřují k udržitelnému rozvoji celého území a jakým způsobem lze tento postup vyhodnotit.

Oporou pro posouzení rozvoje a udržitelnosti revitalizace areálu Parku Rochus byla řada studií, které již pro toto území byly v minulosti zpracovány (seznam uveden v příloze). Důležitým zdrojem informací byly také rozhovory se třemi lidmi úzce spojenými s tímto územím – s ředitelem obecně prospěšné společnosti Park Rochus PhDr. Janem Blahůškem, Ph.D., s ředitelem Slováckého muzea v Uherském Hradišti PhDr. Ivo Frolcem a odborníkem, který stál u zrodu celé ideje přírodního a kulturně historického parku – Mgr. Ing. Petrem Pavelčíkem. Dalším podkladem jsou znalosti a definice udržitelného rozvoje, které jsou

využívány na nejrůznějších úrovních. Obecná definice říká, že jde o takový rozvoj, který uspokojuje potřeby současných generací, aniž by ohrožoval potřeby generací budoucích. Konkrétněji jde o sladění environmentálních, ekonomických a sociálních hledisek, což je často v praxi obtížné. Podkladem pro hodnocení mohou být indikátory udržitelného rozvoje, či strategie udržitelného rozvoje, pokud existuje, a její naplňování. V případě Parku Rochus hraje částečně roli podobného dokumentu studie *Park Rochus. Integrovaný plán rozvoje* zpracovaná v roce 2009. Jak se daří naplňovat jeho cíle? Směřují k udržitelnému rozvoji území? Velmi důležitým aspektem udržitelnosti je *zapojování veřejnosti* do otázek souvisejících s rozvojem a směřováním daného území. V případě Parku Rochus se tak děje poměrně systematicky od počátku záměru, což je určitě přínosné.

Tato studie hodnotí nejenom udržitelnost, ale v kostce i celkový vývoj území Parku Rochus a aktivit, které se tam odehrávají. Přehled vývoje Parku Rochus v období 1950–2009 je obsahem kapitoly 2. Následující kapitola se věnuje širšímu evropskému kontextu a příkladům obdobných areálů v dalších zemích.

## 2. HISTORIE VÝVOJE PARKU ROCHUS V LETECH 1950–2009

Západní a severozápadní svahy návrší Černé hory, pro něž se vžil místní označení Rochus, jsou zajímavé svou pestrou minulostí. V celé historii Rochusu

najdeme barvitě historické proměny krajiny od pravěkého sídliště, přes příběh barokního i prvorepublikového poutního místa, zemědělské využívání i pastvu

až po intenzivní vojenské využití v době komunistického režimu.

Osídlení je zde doloženo již v době velkých sídlišť lovců mamutů před více než 30 000 lety. Také strategická poloha celého návrší nad řekou Moravou poblíž nivy jejího významného přítoku Olšavy je více než dobrým důvodem směřujícím k domněnce, že území bylo ovlivňováno a využíváno člověkem od pravěku až do současnosti prakticky bez přerušení. V první polovině 20. století byla pro toto území typická zemědělská krajina se sady, poli, pastvinami a s dominantou barokní poutní kaple svatého Rocha na vrcholové plošině návrší. Největší vliv na současnou krajinnou strukturu Rochusu však mělo jeho využívání jako vojenské cvičiště uherskohradištské posádky ve druhé polovině 20. století.

Původní zemědělský charakter celého území se do značné míry změnil na otevřenou krajinu s křovinami a hlavně travními porosty. Díky vojenské činnosti pak bylo v areálu udržováno bezlesí. To například umožnilo některým druhům, pro něž v okolní zemědělské krajině rychle ubývalo vhodných ploch, najít útočiště právě na Rochusu. Zejména se to týkalo stepních druhů, které svým vzácným výskytem dodnes připomínají hranici posledních výběžků východoevropských stepí táhnoucích se historicky v pásu od jihozápadní Sibíře přes Ukrajinu a jižní Slovensko ostrůvkovitě až na východní Slovácko.

Výcvikový prostor se nacházel na velké části území dnešního Parku Rochus a umožnil paradoxně opačný vývoj kra-

jiny, než převládající rozorávání mezi a scelování ploch zemědělské půdy v důsledku kolektivizace a následné intenzifikace zemědělství.

Centrální část cvičiště se zázemím (obslužnými budovami) byla lokalizována nad dnešní vodárnou v sousedství vinohradů na konci polní cesty vedoucí z horní části Vinohradské ulice kolem zahradních domků a sklepů tvořících vinohradnické zázemí pro vinice i sady. K objektům cvičiště armáda vybudovala novou přístupovou panelovou cestu od dolní části Vinohradské ulice. Nová obslužná komunikace zajišťovala těžkým terénním armádním vozidlům do tohoto obtížně přístupného svažitého prostoru kvalitní příjezd. Tato cesta byla využívána k přístupu do areálu ještě řadu let po odchodu armády, avšak na začátku 2. desetiletí 21. století byla po 60 letech od svého vybudování na řadě míst už u konce své životnosti.

Vojenské stavby na oplocené centrální části cvičiště tvořila strážní věž, vojenská hláska, kuchyně s jídelnou a sociální zařízení. Terénní pozůstatky po činnosti vojáků zde můžeme nalézt dodnes. Jsou to poslední viditelné zbytky vojenských staveb, terénní okopy a zákopy.

Po odchodu armády v roce 2001 převzalo opuštěný a již nekontrolovaně zarůstající areál město Uherské Hradiště se záměrem vybudovat zde příměstskou rekreační zónu.

Myšlenka zřídit příměstský rekreační areál v oblasti vojenského cvičiště na svazích Černé hory nad Uherským Hradištěm pochází již z 90. let 20. století. Ještě

daleko starší však byl návrh pracovníků Slováckého muzea v Uherském Hradišti z roku 1959, který počítal se zřízením malého muzea v přírodě přímo na úpatí kopce Rochus.<sup>1,2</sup> Tato místa však později protнула právě vojenská panelová komunikace a samotnou navazující plochu uvažovanou pro objekty lidového stavitelství následně pohltila řadová zástavba rodinných domů v Mařaticích.

Prvním krokem k dalšímu rozvoji úvah a plánů o konkrétní podobě rekreačního areálu byl převod většiny pozemků vojenského areálu do vlastnictví města Uherské Hradiště. Navržené využití rozsáhlých ploch rozptýlené a krajinně zeleně v prostoru bývalého vojenského cvičiště bylo následně zapracováno do nového územního plánu Uherského Hradiště pořízeného v roce 2002. Většina pozemků v této lokalitě byla tedy v tehdejší územním plánu nově označena jako veřejná zeleň pro příměstskou rekreaci.

Lokalita však začala rychle zarůstat náletovými křovinami kvůli nedostatku prostředků na údržbu tak rozsáhlého areálu. Sečení několika desítek hektarů ploch by vyžadovalo roční náklady až 2 miliony korun, proto byla městem udržována pouze malá část území (především louka pod kaplí).

V roce 2005 byla celá lokalita Rochus na základě své přírodovědné hodnoty, zejména výskytu motýla bourovce trnkového, nařízením vlády České republiky zařazena mezi Evropsky významné lokality ochrany přírody jako součást celoevropské soustavy Natura 2000 (dále

jen EVL Rochus). Začátkem roku 2006 byl také oficiálně představen projekt holdingu SYNOT a jeho majitele Iva Valenty, který navrhoval využít část bývalého cvičiště na Rochusu pro areál muzea v přírodě se zaměřením na tradiční lidové stavitelství regionu a vinohradnickou kulturu. Vstupní bránu do tohoto areálu a Vinohradské ulice pak měl na jejím začátku vytvořit Mařatský dvůr – reálná replika selského dvora s restaurací, ubytováním a vinařskými sklepy.

Město Uherské Hradiště proto v roce 2006 jako strategický rozvojový záměr zahájilo systematickou přípravu regenerace tohoto příměstského území v souladu s ochrannými podmínkami soustavy Natura 2000 a také s respektem k dochovanému přírodnímu a kulturnímu bohatství. Odborným partnerem přípravy byl jako kompetentní orgán ochrany přírody Krajský úřad Zlínského kraje a strategickým partnerem holding SYNOT, aktivně spolupracovala také řada dalších organizací a odborníků.

Cílem bylo vytvořit zajímavé rekreační území s naučnými i oddechovými plochami a aktivitami, které vhodně dotvoří přírodní, duchovní a kulturní hodnoty této unikátní krajiny. Vzhledem k přírodovědným hodnotám a zařazení území mezi evropsky významné lokality byl pro lokalitu Rochus nejprve zpracován podrobný přírodovědný průzkum provedený týmem odborníků pod vedením Ing. Ivo Machara v roce 2006.<sup>3</sup> Následně byl zpracován ideový kompoziční plán krajinného parku, který na základě výzvy města Uherské Hradiště navrhl přední

evropský krajinný architekt prof. Ing. Ivar Otruba, CSc., v roce 2007.<sup>4</sup> Ústředním motivem jeho studie *Komponovaná krajina Rochus* bylo založení alejí rozličných druhů listnatých stromů, které se ze čtyř stran sbíhají u dominanty celého areálu, barokní poutní kaple sv. Rocha.

Celkovou koordinaci přípravných prací zajišťoval odbor architektury, plánování a rozvoje Městského úřadu Uherské

Hradiště za spolupráce odboru životního prostředí. Přípravu záměru koordinoval nejprve vedoucí oddělení územního plánování Ing. Pavel Šupka a od roku 2008 manažer projektů udržitelného rozvoje města Mgr. Ing. Petr Pavelčík. Koordinaci postupu prací mezi holdingem Synot a dalšími partnery záměru zajišťovali Ing. Michal Dvouletý a Bc. Milan Zedník. Ideový návrh prof. Otruby byl rozpra-

cován krajinně-inženýrským projekčním týmem ARVITA P, s.r.o., pod vedením Ing. Hedviky Psotové. V roce 2008 ARVITA P zpracovala investiční záměr pro celou lokalitu, který v rámci managementu ochrany přírody navrhuje také údržbu travních porostů pastvou ovcí. Výstupem je návrh funkčního využití a udržitelného hospodaření reflektující environmentální, sociální i ekonomickou dimenzi udržitelného rozvoje Rochusu.<sup>5</sup> Koncept udržitelného rozvoje lokality je podrobněji představen v kapitole 4. Záměr rovněž vymezil jádrové, z hlediska předmětu ochrany nejcennější, území evropsky významné lokality Rochus a na jejím okraji plochu nízkého lesa s pařezinovým hospodařením, což je přirozený biotop bourovce trnkového.

K odborné spolupráci na kulturní části areálu a vědecky podložené profilaci podoby budoucího muzea v přírodě bylo jako odborný garant přizváno Slovácké muzeum v Uherském Hradišti. Tým pracovníků muzea pod vedením ředitele PhDr. Iva Frolce připravil ideovou studii *Muzeum v přírodě Rochus*.<sup>6</sup> Stěžejní část této studie, věnovanou předběžnému výběru hodnotných objektů lidového stavitelství Uherskohradištska jako studijního nebo expozičního materiálu pro Muzeum v přírodě Rochus, připravila etnografka Mgr. Olga Floriánová, která intenzivně spolupracovala na navazujícím upřesňování koncepce a situačního plánu muzea až do roku 2011.

Investiční záměr od společnosti ARVITA P a navrhované funkční plochy byly v letech 2008–2009 projednávány s ve-

řejností, v orgánech místní samosprávy, s partnery záměru a s dotčenými orgány státní správy (viz Box 1). Na základě všech připomínek upravená koncepce využití funkčních ploch, přístupových cest, výsadeb zeleně, stezek a rekreačních prvků, ale i zásad péče o přírodní plochy v areálu byla rozpracována v letech 2009–2010 Ateliérem LIST pod vedením Ing. Aleny Souškové.<sup>7</sup>

V roce 2009 byly provedeny v areálu první zásahy patřící do rámce připravované celkové revitalizace. Zlínský kraj v rámci prvotní péče o lokality soustavy Natura 2000 provedl na území jednorázové managementové opatření, při němž byly v pásech odstraněny rozrůstající se keřové formace na více než třetině plochy Parku Rochus.

Město Uherské Hradiště zajistilo celkovou obnovu kaple sv. Rocha nákladem 3,5 mil. Kč a jako většinový vlastník pozemků v areálu iniciovalo v Parku Rochus a jeho okolí zahájení jednoduché pozemkové úpravy na zemědělské půdě v katastru Mařatic a Jarošova (týkala se více než 700 vlastníků pozemků). Pozemková úprava zpřístupní všechny potřebné pozemky a provede úpravy jejich hranic – např. tam, kde komunikace vybudované po roce 1950 v terénu neodpovídají jejich poloze v katastrální mapě nebo v ní zcela chybí. Současně pozemková úprava vytvoří podmínky pro regeneraci ploch v Parku Rochus, zlepšení životního prostředí v celém obvodu pozemkové úpravy, ochranu půdního fondu proti erozi a zvýšení ekologické stability krajiny. Pozemkový úřad ČR na realizaci této

### **BOX 1: JAKÝ BUDE ROCHUS? VEŘEJNÉ PROJEDNÁNÍ KONCEPCE AREÁLU PARK ROCHUS – VÝSLEDKY VEŘEJNÉHO PROJEDNÁNÍ KONCEPCE AREÁLU ROCHUS**

V rámci aktivit projektu „Rozvoj místní Agendy 21 v Uherském Hradišti“ proběhlo 9. 3. 2009 veřejné projednání koncepce rozsáhlého přírodně-kulturního a rekreačního areálu Rochus, kde občané mohli kromě diskusí a sběru námětů i připomínek především vyjádřit své preference také prostřednictvím hlasování. Veřejného projednání se zúčastnilo cca 120 osob, každý účastník měl možnost hlasovat pro dvě z níže uvedených témat navrhovaných k zařazení do celkové koncepce areálu. Uvedené pořadí a počty přidělených hlasů mj. vypovídají nejen o tom, co by si občané v areálu přáli nejvíce, ale i o tom, co tam většina přítomných nijak nepreferuje (tedy vlastně nechce). Oproti více než 50 hlasům pro téma na 1. místě totiž jen několik málo hlasů obdržela témata na 9. a 10. místě. Zařazení těchto témat mezi aktivity v areálu bylo také mezi nejčastějšími připomínkami, které při projednání vzešly od jednotlivých diskusních stolů. Uvedené preference obyvatel byly ještě následně ověřeny veřejnou anketou v ulicích i na webových stránkách města. Na základě tohoto pořadí i vyjádření dalších zapojených organizací byly uvedené kritizované aktivity (lanovka a adrenalinové sporty) vyřazeny z dopracovaného návrhu funkčního využití ploch v areálu. Opakovanou připomínkou byla navrhovaná přístupová komunikace přes Mařatické vinohrady, což bylo v upravené koncepci obslužné dopravy rovněž zohledněno.

#### **ČEMU DÁVÁTE NA ROCHUSU ZELENOU?**

##### **VÝSLEDKY HLASOVÁNÍ OBČANŮ MĚSTA**

1. Aleje a výsadba zeleně, přírodní labyrint
2. Úpravy okolí kaple, křížová cesta, odpočinková louka
3. Mařatský dvůr a Muzeum vinařství v přírodě
4. Ekostatek, sad krajových odrůd
5. Environmentální centrum, expozice rostlin, naučná stezka Natura 2000
6. Sporty kondiční ( např. jogging, cyklistika, plochy pro cyklotrial,...)
7. Naučná stezka pokladnic Slovácka se vstupní bránou
8. Sporty relaxační ( např. plochy pro sáňkování, petanque,...)
9. Lanová dráha z Jaktářů
10. Sporty adrenalinové (např. slaňování, paintball, bobová dráha, zorbing,...)



pozemkové úpravy vynaložil v letech 2009–2012 částku asi 2,5 mil. Kč.

Všechny tyto přípravné studie, koordinační činnosti i práce provedené v samotném

areálu byly nezbytným předpokladem pro přípravu jednotlivých dotačních projektů v Parku Rochus a následně samotné zahájení jeho regenerace.

### 3. PŘÍKLADY JINÝCH AREÁLŮ A PŘÍSTUPŮ V EVROPSKÉM KONTEXTU

Kombinace přírodních parků v zázemí měst s důležitou kulturní a historickou složkou je oblíbená a často realizovaná nejenom v evropském kontextu, ale i v zámoří. Důležité je posoudit, která složka převládá – zda jde primárně o ochranu přírody, či o kulturní památky, komerčně-rekreační využití, o muzeum v přírodě, či vybalancovanou kombinaci všech těchto prvků. To by mělo být cílem udržitelného rozvoje daných území –

tedy harmonickou snahou o sladění různých zájmů, ať už ekonomických a rozvojových, sociálních a environmentálních, či zájmů různých skupin podílníků – od veřejného sektoru (stát, města, obce), přes občany po podnikatelské subjekty. Níže uvádíme několik příkladů - projektů i areálů – a pokoušíme se zhodnotit jejich přínos z hlediska udržitelného rozvoje a možné inspirativnosti pro Park Rochus.



#### Nature Heritage

[www.natureheritage.org](http://www.natureheritage.org)

**Sídlo:** Berlín, pobočky Jersey (Lamanšský průplav, Velká Británie), Santiago (Chile)

**Zaměření:** Nezávislá konzultační společnost, která se zaměřuje na ochranu životního prostředí v kombinaci s ochranou kulturního dědictví. Osvětluje vědecké poznání širší veřejnosti a soukromému sektoru a podporuje dlouhodobé a udržitelné místní aktivity.

#### NÁZEV PROJEKTU

**Tradiční sady – obnova tradic a vyklonost, které pomáhají lidem, místním komunitám i biodiverzitě**

<http://www.natureheritage.org/projects/heritage-sustainable-development/>



Projekt reaguje na situaci, kdy po celé Evropě i v Británii ve velkém měřítku mizí tradiční sady. Pokud existují či přetrvávají, jsou často ve velmi zanedbaném stavu. Velké množství tradičních sadů zmizelo. Např. v Anglii od roku 1950 celých 63 %. Zbývající areály a tradiční sady jsou mnohdy ve velmi špatném stavu kvůli vlivu intenzivního zemědělství, extenzivního územního rozvoje, nedostatečné péči a celkovému zanedbávání. Jako reakce na tuto neutěšenou situaci se v Anglii objevilo mnoho pokusů o jejich záchranu. Tradiční sady byly zařazeny jako jedno z prioritních přírodních stanovišť v rámci Akčního plánu pro biologickou rozmanitost UK.<sup>8</sup>

Spolu se sady se ztrácí i chutné místní ovoce, genetické zdroje původních plodin, ale i tradice a zvyky. Proto je součástí projektu obnova tradic na ostrově Jersey. Pro ostrov byla typická výroba domácí pochoutky – Black Butter – jablečné zavařeniny (ovocného másla).

Místní nezisková organizace *The National Trust for Jersey* před deseti lety obnovila tradici výroby tohoto produktu. Udrzuje proto několik zbývajících sadů s tradičními odrudami jablek a organizuje veřejné akce výroby *Black Butter*. Zapojuje se do ní množství místních lidí a příchozích, mladí, staří, bez rozdílu sociálních skupin. Společně loupají a krájejí jablka a po mnoho hodin (až dva dny) míchají zavařeninu v obřích kádích. Tradiční událost je spojena s povídáním, tancem a zpěvem lidových písní. Stmeluje komunitu a dokonce je při ní používán místní normanský jazyk *Jèrriais*,<sup>9</sup> který je ohrožen vymizením.

**Zhodnocení:** *Dobrý příklad propojení místní komunity s tradicemi a obnovou genofondu původních ovocných odrůd. Inspirací pro Park Rochus může být společná příprava tradiční pochutiny (zavařenina), která má velký náboj z hlediska stmelení lidí bez rozdílu původu, zájmů či profese.*



#### NABU NRW

NABU Nordrhein Westfalen, Německo

<http://nrw.nabu.de>

**Zaměření:** Německá organizace zaměřující se na ochranu životního prostředí, ochranu přírody, EVVO a řadu dalších té-

mat. Má regionální strukturu, v Severním Porýní-Vestfálsku existuje pět poboček. Tato organizace si jako jeden ze svých hlavních cílů vytkla ochranu a obnovu kulturní krajiny (např. tradičních sadů a zahrad).

#### NÁZEV PROJEKTU

**Ochrana ovocných sadů v Severním Porýní-Vestfálsku**

<http://nrw.nabu.de/themen/streubst/streubstprojekt/index.html>

Projekt realizovaný v období 2002–2006 usiloval o ochranu tradičních sadů a motivoval zemědělce v dané spolkové zemi k vytváření nových ovocných sadů. Hledal také cesty k ekonomické udržitelnosti těchto sadů a jejich produktů. Zapojeným zemědělcům pomohl s uplatněním jejich ovoce na trhu. Aktivita byly financovány Ministerstvem životního prostředí a zemědělství. Výstupem je sedm demonstračních sadů a dlouhodobých kontraktů na jejich údržbu ve spolkové zemi Severní Porýní-Vestfálsko. Dále

### Přírodní a kulturní park v Hasselt

<http://www.parknatuurcultuur.be>

**Místo:** Belgie, provincie Limburg



Park je příkladem snahy o propojení přírodní a kulturní složky ve vysoce urbanizované, zalidněné a kulturní krajině Moselska-Porýní (v tomto případě v provincii Limburg v Belgii).

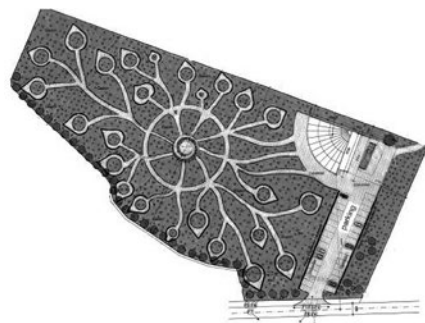
Park o velikosti pouze 1,5 hektaru je provozován neziskovou organizací *Natuur & Cultuur Toerisme*. Park připomíná spíše zahradu a typické jsou pro něj různě zastřižené a tvarované dřeviny, především rodu *Buxus* (120 druhů). Keře jsou kombinovány s artefakty původních řemesel – košíkářským zbožím, mozaikami, keramikou, rytinami atp. Ve středu parku je obří proutěný koš o velikosti 15 m<sup>2</sup>, který nabízí výhled na

publikace *Ochrana ovocných sadů v Severním Porýní-Vestfálsku*, která shrnuje výsledky pilotního projektu a tipy na zakládání a ošetřování sadů.

**Zhodnocení:** Německy důkladná a systematická snaha o obnovu sadů v zemědělské krajině, o motivaci zemědělců a zajištění ekonomické udržitelnosti těchto aktivit. *Inspirací pro Park Rochus může být komplexní zapojení farmářů a jejich podpora při zahájení dlouhodobých, na práci náročných a méně výnosných aktivit.*

celý park. V okolí parku jsou návštěvníkům k dispozici další přírodně-kulturní atrakce jako japonská zahrada, dětská farma či romantická zahrada.

**Zhodnocení:** Komerční a estetická složka v tomto případě převládá nad složkou udržitelnou a osvětovou. *Nedochází ke skutečné interakci mezi tradicí, řemeslnými předměty, živou přírodou a návštěvníky. Místní obyvatelé nejsou zapojeni. Pro Park Rochus spíše negativní příklad.*



## SACRED NATURAL SITES

### IUCN – Posvátná přírodní místa

<http://sacrednaturalsites.org>

**Zaměření:** Světový svaz ochrany přírody (IUCN) – největší mezinárodní nezisková organizace působící v oblasti ochrany přírody – iniciovala vznik skupiny zaměřené na ochranu a podporu přírodních lokalit, které mají zároveň výrazný duchovní či posvátný náboj – ať už pro místní obyvatele, nebo pro širší komunitu.

Příkladem podobného území v Evropě jsou **Posvátné háje v Zarori**, hornatém regionu v severozápadním Řecku <http://sacrednaturalsites.org/items/the-sacred-groves-of-zagori-epirus-greece/>

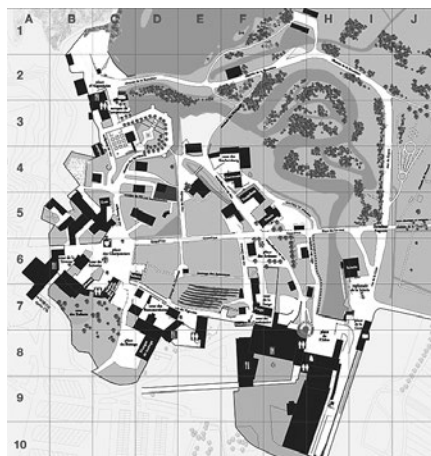
Jedná se buď o chráněné lesy či háje na horských svazích nad vesnicemi nebo skupiny památných stromů blízko kaplí. Jejich duchovní podstata a také péče o ně jsou pojímány jako způsob, jakým je možné provádět management místních zdrojů a ekosystémů na základě náboženských pravidel. Posvátné stromy a háje byly spojeny s tabu týkajícím se kácení stromů, jehož překročení bylo trestáno nadpřirozeným trestem. V minulosti také sloužily místním lidem jako útočiště v případě přírodních katastrof. Posvátné háje byly v průběhu 20. století, zejména po 2. světové válce, ohroženy změnou způsobem využití krajiny (land-use) a úbytkem venkovské populace. To mělo dramatický dopad na sociální strukturu obyvatel a způsoby

péče o kulturní krajinu venkovského Řecka. Modernizace a nezáměr centrálních úřadů vedl ke zhroucení tradičních způsobů managementu krajiny. Posvátné háje byly ohroženy pokaždé, když se dostaly do konfliktu s „moderními“ zájmy. Tradičními správci a ochránci posvátných hájů byli místní vesničané. Roli v péči o ně hráli i kočovní pasteveci a Cikáni. V současné době však spolu se starší generací mizí i zákazy (tabu) kácení těchto stromů. Cílem v současné době realizovaných vědeckých a interdisciplinárních projektů je proto snaha o jejich záchranu a o nárůst povědomí místních obyvatel o významu posvátných stromů a hájů.



**Zhodnocení:** *Negativní poválečný vývoj venkovské řecké krajiny koresponduje s vývojem české a moravské krajiny, i když příčiny úpadku byly jiné. Příkladem pro Park Rochus může být oživení duchovního charakteru přírodních lokalit a snaha o jeho obnovu a zachování pomocí pestrých aktivit s využitím domácích a evropských dotací. Klíčová je role místních obyvatel jako strážců těchto území a důsledně aplikovaný interdisciplinární přístup.*

**Eko-muzeum Alsaska** (Francie)  
<http://www.ecomusee-alsace.fr>



**Zaměření:** Jde o muzeum v přírodě (skanzen) kombinované s přírodním areálem nacházející se v západní Francii (Alsasko) poblíž německé hranice.

Od roku 2006 ho provozuje nezisková organizace Association de l'Ecomusée d'Alsace. Správní radu tohoto subjektu tvoří tři vysoké školy.

Jádro areálu tvoří historická vesnice z počátku 20. století, včetně uliček, zahrad, řeky, farem, školy, kaple a řady dalších staveb. Součástí jsou expozice historických

řemesel. Eko-muzeum se zaměřuje na *oikos*, neboli prostředí, v němž žil vesnický člověk na počátku 20. století a vztahy, které si k tomuto prostředí vytvářel. Naznačuje vývoj, jímž tento vztah prošel za posledních sto let. Součástí muzea je 40 000 sbírkových předmětů, z nichž většina pochází z darů – např. nábytek, oblečení, nářadí, zemědělské stroje a předměty každodenní potřeby. K dokreslení dobové atmosféry alsaské vesnice jsou každodenní součástí programu muzea pestré aktivity – např. společná práce s řemeslníky, dojení krav, jízda na povoze či člunu nebo prohlídka včelína. Do činnosti muzea se zapojuje řada dobrovolníků a důležitou součástí programu jsou oslavy tradičních svátků – například Velikonoc, Letnic, dožínků a letní hudební slavnosti.

**Zhodnocení:** *Příklad muzea v přírodě s širším záběrem, v kontextu alsaské krajiny a životního prostředí. Inspirací mohou být pestré každodenní akce, které jsou atraktivní z hlediska návštěvníků, především rodin s dětmi. Velkou roli ve fungování muzea hrají dobrovolníci.*

**Zaměření:** Kulturní památky nacházející se na malém ostrově v rámci širšího přírodního parku Varanger v nejsevernější části Norska nazývané Finmark.

Samotný přírodní a kulturní park se nachází poblíž města Vadsø. Jeho součástí je ruský hřbitov z 16. století, stožár ze vzducholodi z expedice Amundsena

a Nobila k severnímu pólu, památky na 2. světovou válku a další historické pamětihodnosti. Ostrov je zároveň ideálním místem pro pozorování ptáků typických pro tento arktický region.

**Zhodnocení:** *Lokalita má severský charakter, který je vzdálený přírodě Parku Rochus. Inspirací je dokonalá internetová prezentace celé lokality přírodního parku Varanger (<http://varanger.com>) v pěti jazycích. Webové stránky potenciálního*

*návštěvníkovi podávají jasně strukturovaný přehled o všech místních atraktivitách, divoké přírodě, místní kultuře, regionu, akcích a festivalech, počasí, dopravním spojení, ubytování a mnoho dalších turistických informací. Informace o přírodním a kulturním parku je zároveň možné získat ze státní agentury na propagaci turismu Visit Norway -*

*<http://www.visitnorway.com/en/Product/?pid=51884>*

#### 4. KONCEPCE ROZVOJE A MANAGEMENTU PARKU ROCHUS

##### DEFINICE UDRŽITELNÉHO ROZVOJE

„Udržitelný rozvoj je takový způsob rozvoje, který uspokojuje potřeby přítomnosti, aniž by oslaboval možnosti budoucích generací naplňovat všechny jejich vlastní potřeby.“

Tato definice je nejčastěji uváděná a pochází ze zprávy Světové komise pro životní prostředí a rozvoj (World Commission on Environment and Development, WCED) „Naše společná budoucnost“ z roku 1987.<sup>10</sup> V následujících letech byla různě doplňována, vykládána a pozměňována. Někdy bývá používána definice rozšířená (např. Ministerstvo životního prostředí): „*Trvale udržitelný rozvoj je takový rozvoj, který zajistí potřeby současných generací, aniž by bylo ohroženo splnění potřeb generací příštích a aniž by se to dělo na úkor jiných národů.*“ Zákon č. 17/1992 Sb., o životním prostře-

dí, chápe trvale udržitelný rozvoj (dále TUR) jako „takový rozvoj společnosti, který současným a budoucím generacím zachovává možnost uspokojovat jejich základní potřeby a přitom nesnižuje rozmanitost přírody a zachovává přirozené funkce ekosystémů“. Tuto definici prosadil do našeho právního řádu Josef Vavroušek – první československý ministr životního prostředí.

Evropský parlament používá definici následující: „Udržitelný rozvoj znamená zlepšování životní úrovně a blahobytu lidí v mezích kapacity ekosystémů při zachování přírodních hodnot a biologické rozmanitosti pro současné a příští generace.“

V odborné literatuře, dokumentech nejruznějších vládních, mezivládních i nevládních institucí zabývajících se



**Vadsøya nature and cultural park**  
<http://www.varanger.com>



udržitelným rozvojem lze nalézt řadu dalších definic TUR. Z nich je možné uvést: „Udržitelný rozvoj znamená zlepšování kvality života při respektování míry únosnosti podpůrných systémů“ (World Wild Fund).<sup>11</sup>

Peter Bartelmus z Wuppertalského Institutu pro klima, životní prostředí a energii<sup>12</sup> chápe TUR jako „soustavu rozvojových programů, které zajišťují

uspokojení lidských potřeb a přitom z dlouhodobého hlediska neohrožují kapacitu přírodních zdrojů, standardy kvality životního prostředí a sociální spravedlnost“.<sup>13</sup>

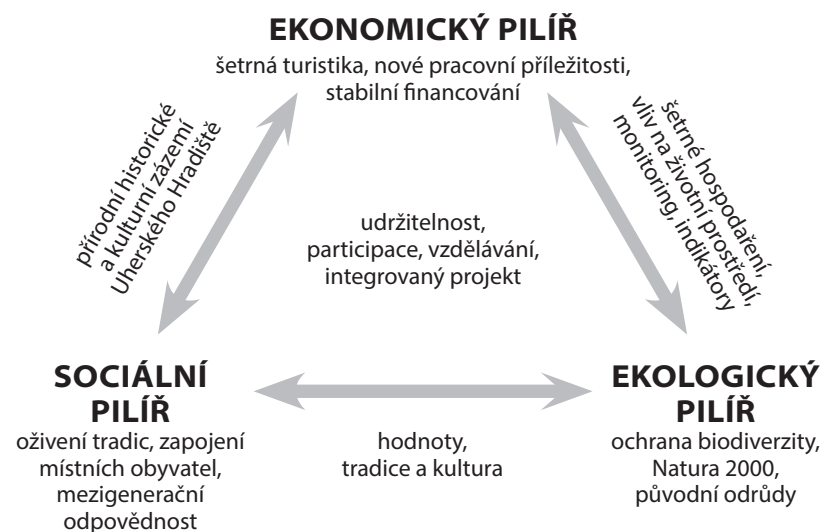
„Udržitelný rozvoj znamená, že jsou dodržovány podmínky nezbytné pro rovný přístup ke zdrojové základně pro všechny generace“ (Mawhinney et al., 2002).<sup>14</sup>

## DIMENZE UDRŽITELNÉHO ROZVOJE

Ke stanovení dimenzí, nebo také pilířů, udržitelného rozvoje přistupují autoři různě. Základní členění, které se v literatuře objevuje, počítá se třemi pilíři udržitelného rozvoje: sociálním, environmentálním a ekonomickým.

Mohan Munasinghe<sup>15</sup> představil již na Summitu Země v Rio de Janeiro v roce

1992 znázornění těchto tří pilířů neboli dimenzí udržitelného rozvoje prostřednictvím tzv. trojúhelníku udržitelného rozvoje s hnacími silami a cíli. Strany ukazují vzájemné interakce dimenzí udržitelného rozvoje. Tento trojúhelník jsme pro větší názornost upravili podle situace v Parku Rochus. Je zřejmé, že v záměru



Obrázek 1: Trojúhelník udržitelného rozvoje – aplikace na Park Rochus

přírodního areálu se daří propojovat všechny pilíře udržitelného rozvoje.

Rovnováha mezi těmito pilíři byla opět zdůrazňována na Světovém summitu o udržitelném rozvoji v Johannesburgu v roce 2002. Summit v Rio de Janeiro v roce 2012 zvýraznil význam „zelené ekonomiky“, jako nástroje pro řešení ekonomické krize. Pilíře, symbolicky též vyjádřené jako „lidé, planeta, prosperi-

ta“, v podstatě kopírují tři základní cíle udržitelného rozvoje:

- sociální rozvoj, který respektuje potřeby všech,
- účinná ochrana životního prostředí a šetrné využívání přírodních zdrojů a
- udržení stabilní úrovně ekonomického růstu a zaměstnanosti.

## TABULKA 1: PRINCIPY (I. – V.) A KRITÉRIA (1–4) UDRŽITELNÉHO ROZVOJE SLOUŽÍCÍ K POSOUZENÍ:

### I. Odpovědnost vůči budoucím generacím:

- I.1 Posuzování dlouhodobých vlivů a podpora dlouhodobých vizí
- I.2 Mezigenerační a meziregionální solidarita
- I.3 Zlepšení kvality životního prostředí pro budoucí generace
- I.4 Uplatňování principu předběžné opatrnosti

- III.2 Zajištění účasti veřejnosti na rozhodování orgánů samosprávy
- III.3 Transparentnost cílů strategie a jasně definovaná odpovědnost
- III.4 Zajištění informovanosti, komunikace, osvěty a povědomí o udržitelném rozvoji

### II. Integrace ekonomických, sociálních a environmentálních cílů:

- II.1 Rozvoj sociálního a ekonomického potenciálu regionu env. šetrným způsobem
- II.2 Podpora aktivní sociální politiky
- II.3 Podpora ochrany životního prostředí a zachování přírodních zdrojů
- II.4 Podpora přeshraniční spolupráce

### IV. Ochrana životního prostředí a přírodních zdrojů:

- IV.1 Omezení negativních vlivů na životní prostředí a zdravotní stav obyvatel
- IV.2 Podpora využívání obnovitelných zdrojů
- IV.3 Zlepšování zdravotního stavu obyvatelstva
- IV.4 Uplatňování principu „znečišťovatel platí“

### III. Participace a konsensus:

- III.1 Zapojení „podílníků“ (stakeholders) do tvorby a realizace strategie rozvoje

### V. Organizace a řízení:

- IV.1 Uplatňování principu subsidiarity
- IV.2 Vytvoření systému finančních zdrojů pro realizaci cílů
- IV.3 Vytvoření kapacity pro realizaci cílů
- IV.4 Vytvoření systému měřitelných cílů, monitoringu a indikátorů

Cílem udržitelného rozvoje je pak vyváženost těchto cílů, resp. pilířů udržitelného rozvoje. V praxi ovšem snahy o vyvážení těchto pilířů naráží na četné problémy. Často také není jasná vazba mezi dvojicemi pilířů – například sociálním a ekologickým. Konečně řada autorů přidává i čtvrtou dimenzi udržitelného rozvoje – správu věcí veřejných – anglicky *governance* – jejíž správné fungování (*good governance*) je klíčem k jakémukoliv rozvoji společnosti.

Vztah jednotlivých pilířů TUR je proto vhodné charakterizovat následujícím způsobem:

- životní prostředí je nutným základem, resp. podmínkou udržitelného rozvoje,

ekonomika slouží jako nástroj pro dosažení udržitelného rozvoje,

- kvalitní život pro všechny, resp. sociální rozměr je cílem udržitelného rozvoje,
- dobrá správa věcí veřejných existuje jako prostor, kde se udržitelný rozvoj může odehrávat.

Na základě výše uvedeného byly pro hodnocení vlivu záměru Parku Rochus na udržitelný rozvoj použity popsané principy (I. až V.) a kritéria (1 až 4). Vlastní hodnocení je součástí kapitoly 5.

## KONCEPCE ROZVOJE PARKU ROCHUS

Výše uvedené definice, principy a dimenze udržitelného rozvoje se od počátku snažil respektovat koncept rozvoje Parku Rochus. Přípravný tým záměru usiloval o vystavění takové koncepce řešení provozu a údržby areálu, která by mohla sloužit jako pilotní projekt modelového areálu propojujícího svou funkčností zákonem chráněné zájmy evropsky významné lokality a potřeby rozvoje města na hranici jeho urbanizovaného území. Tuto snahu nejlépe ilustruje schéma návrhu udržitelného hospodaření v Parku Rochus.

Záměr přírodně-kulturního areálu Park Rochus, připravovaný městem Uherské Hradiště ve spolupráci s partnerskými organizacemi již od roku 2006, je integrovaný projekt se zaměřením na životní prostředí a soustavu Natura 2000, škol-

ství a vzdělávání, kulturu a volný čas, zaměstnanost, jakož i údržbu krajiny a cestovní ruch v regionu. Celková plocha této rozvojové zóny (včetně ploch kolem kaple sv. Rocha, bývalého lyžařského svahu a přístupových komunikací a ploch) je více než 75 ha. Souhrnné investice měly podle odhadů z roku 2009 dosáhnout v letech 2010–2020 až 220 mil. Kč, za předpokladu vícezdrojového financování v rámci spolupráce řady partnerů z veřejného a soukromého sektoru.

Park Rochus z hlediska budoucího rozvoje města představuje specifický druh rozvojové zóny, jejímž účelem je zejména zajištění komplexního kulturního, volnočasového a rekreačního využití obyvatel i návštěvníků města. Podstatným aspektem je zapojení řady partnerů

z veřejného, neziskového a podnikatelského sektoru spolu se zohledněním ekonomické udržitelnosti aktivit v zóně. Smyslem tohoto integrovaného přístupu (z hlediska provázanosti dílčích projektů, zdrojů financování i spektra zapojených partnerů) je zvýšit celkovou kvalitu připravovaných projektů a jimi vytvářených veřejných funkcí, které budou pro město a Zlínský kraj v budoucnu zajišťovat, ale zejména také zvýšit šanci těchto projektů na úspěch při žádostech o dotace. Projekty provázané a zapojené do širšího, logicky uceleného rámce, byly seřazeny do Integrovaného plánu rozvoje (IPR) Parku Rochus.<sup>16</sup> Tento plán definoval celkem deset projektových záměrů (fiší), které jsou z podstatné části platné do současnosti:

- Rekonstrukce kaple sv. Rocha a úprava jejího okolí
- Park Rochus – management lokality Natura 2000

- Park Rochus – Muzeum v přírodě
- Park Rochus – Mařatský dvůr
- Park Rochus – dopravní infrastruktura
- Park Rochus – Komponovaná krajina
- Park Rochus – Environmentální centrum / Krajské centrum Natura 2000
- Park Rochus – Ekostatek
- Park Rochus – Sport a rekreace
- Park Rochus v mezinárodních projektech

Navrhované spektrum projektů v této příměstské rozvojové zóně obsahuje kulturně-historické, přírodní a zážitkové atraktivity, spolu s širokou škálou možností vzdělávacích, sportovních a oddechově-poznávacích. To vše probíhá na pozadí ukázkového hospodaření v tradiční kulturní krajině, zabezpečující ochranu biodiverzity.



Obrázek 2: Návrh udržitelného hospodaření ukazuje propojenost jednotlivých funkcí a aktivit v přírodním areálu



## 5. REALIZOVANÉ PROJEKTY A AKTIVITY V PARKU ROCHUS OD ROKU 2010

### KOORDINACE PŘÍPRAVY A ŘÍZENÍ REGENERACE AREÁLU

Celkovou koordinaci příprav tohoto specifického rozvojového záměru zajišťovalo od roku 2007 oddělení rozvoje města Uherské Hradiště, přičemž odborné zázemí a spolupráci poskytovaly vedle externích partnerských organizací zejména tematicky a funkčně příslušné odbory a útvary městského úřadu, zejména odbor životního prostředí, odbor správy majetku města a oddělení územního plánování a památkové péče odboru architektury, plánování a rozvoje.

Pro úspěšný start realizačních projektů regenerace Parku Rochus však bylo v roce 2010 již nezbytné ustanovit správcem celého areálu, schopného areál oživit, odborně udržovat přírodní plochy, zajistit osvětové aktivity a zejména pružně připravovat navrhované tematické rozvojové projekty, úspěšně zajistit jejich financování a následnou realizaci. Vzhledem k cennému přírodnímu území Parku Rochus město Uherské Hradiště také potřebovalo garantovat vysokou odbornou úroveň prováděných činností a jejich koordinaci s dalšími projekty dotýkajícími se regenerovaného území včetně souvisejících aktivit partnerů celého záměru.

V diskusi mezi zakladateli o budoucím správci areálu byl zvažován jeho právní statut umožňující ucházet se o co nejširší spektrum dotačních titulů, které byly a jsou klíčovou součástí vícezdrojového

financování realizace konkrétních projektů v Parku Rochus.

Protože všechny činnosti a témata rekreačního areálu jsou veřejné a obecně prospěšné povahy, bylo hlavními partnery celého záměru přijato řešení v podobě založení obecně prospěšné společnosti Park Rochus, o.p.s., Zakládací smlouva nové správcovské společnosti mezi oběma hlavními partnery, městem Uherské Hradiště a společností Synot Real Estate, a.s., byla po schválení v příslušných orgánech obou zakladatelů podepsána v červnu 2010. Společnost začala fungovat 1. října 2010, kdy nastoupil do pracovního poměru manažer o.p.s. Ten společně s dalšími spolupracovníky a s podporou obou zakladatelů zahájil přípravu konkrétních projektů a vytváření dalších podmínek pro správu a rozvoj celého areálu.

Společnost Park Rochus, o.p.s., získala do výpůjčky část pozemků města Uherské Hradiště určených pro realizaci hlavních projektů v areálu. Další pozemky města i několika soukromých vlastníků, které byly doporučeny jako vhodné pro údržbu lučních ploch pastvou, získala společnost do nájmu. Park Rochus, o.p.s., tím převzala celkovou garanci za údržbu (rozloha těchto pozemků je asi 21 ha) a následně uzavřela smlouvy se soukromými zemědělci, kteří se s přispěním zemědělských dotací zavázali realizovat údržbu těchto pozemků prostřednictvím pastvy ovčí.

### VÝSADBY ZELENĚ V AREÁLU

Součástí schválených přírodních funkčních ploch areálu Park Rochus jsou dva ovocné sady i další výsadby ovocných dřevin. Snahou obecně prospěšné společnosti Park Rochus je propagovat návrat tradičních ovocných stromů zpět do krajiny. V roce 2010 byly v Parku Rochus vysazeny dva ovocné sady a v roce 2013 k nim přibyla ovocná alej v mařatické části areálu. Oba sady jsou situovány ve vnější obvodové části jádrového území EVL Rochus, čímž vytváří přechodové pásmo mezi jádrovým územím a okolní, intenzivněji využívanou krajinou.

Záměr založit v Parku Rochus sad starých ovocných odrůd získal finanční podporu z Programu péče o krajinu Ministerstva životního prostředí ČR. Šlo o první realizaci rozsáhlejších výsadeb v rámci regenerace areálu. Do sadu o rozloze asi 0,5 ha bylo od podzimu 2010 vysazeno přes sto ovocných dřevin (celkem 70 jedinečných regionálních odrůd). Jedná se hlavně o vzácné odrůdy jabloní, které doplňují hrušně, slivoně i další, dnes již méně známé druhy ovoce (např. mišpule, moruše či kdouloně). Sbírkové sady bude možné zařadit do programové nabídky areálu jako návštěvnickou expozici s možností využití ovoce pro propagaci tradičního hospodářství. Kromě ekologické a genofondové funkce tedy sad umožní také výchovně-vzdělávací a přírodě blízké hospodářské využití území.

Příprava plochy pro extenzivní sad oskeruší a výsadba jeho první části na ploše asi 0,4 ha včetně zajištění ochrany saze-

nic byla v roce 2010 podpořena v rámci dotačního programu Podpora obnovy přirozených funkcí krajiny. Výsadby tvoří hlavně jeřáb oskeruše, vzácný soliterní ovocný strom dorůstající do výšky až 15 m, který se dožívá úctyhodného věku 300–500 let. Na Slovácku dosahuje jeho středoevropský areál výskytu severní hranice rozšíření. V sadu bylo vysazeno 15 oskeruší z různých částí jihovýchodní Moravy, spolu s dalšími druhy jeřábů a rovněž vzácnými mišpulemi.

Založení čtyř alejí rozličných druhů listnatých stromů, které se sbíhají ze čtyř stran u kaple sv. Rocha, je základní myšlenkou kompozičního plánu krajinného parku, navrženého prof. Ing. Ivarem Otrubou, CSc. Na podzim 2013 byly díky přiznané podpoře z Operačního programu životní prostředí, podoblast podpory 6.3 Obnova krajinných struktur, vysázeny přímo v přírodním areálu dvě stromové aleje, které vytvoří výrazný krajinný a důležitý ekostabilizační prvek v areálu. Podél polní cesty ze směru od místní části Jarošov byla vysázena alej tvořená dubem zimním, lípou srdčitou, javorem mléčem a poněkud chladnomilnějším javorem klenem. Celkem bylo vysazeno 100 stromů. V mařatické části parku je situována alej ovocných stromů. Jde o výsadbu stromořadí podél plánované Stezky pokladnic Slovácka a o revitalizační švestkové meze podél jižního okraje parku. Spektrum vysázených stromů, v odkazu na silnou ovocnářskou tradici Mařatic, zahrnuje také tradiční krajové odrůdy (jabloně, hrušně, slivoně, třeš-

ně, mišpule) a původní plané ovocné dřeviny (jabloň lesní, hrušeň polnička, třešeň ptačí, jeřáby a další). Celkem je vysázeno téměř 180 stromů, které

budou park zkrášlovat nejen v jarních měsících v době květu, ale i po zbytek vegetačního období při dozrávání plodů a podzimním barvením listů.

## ÚDRŽBA ÚZEMÍ A OCHRANÁŘSKÝ MANAGEMENT ZA VYUŽITÍ PASTVY

Jedním ze základních principů realizované proměny Rochusu je šetrné využívání krajiny člověkem, které prospívá životnímu prostředí, například zvyšuje biodiverzitu daného území, čímž přispívá k ekologické stabilitě celé okolní krajiny. Tradiční hospodaření v Parku Rochus zahrnuje vedle sadařství také pastevectví a včelařství.

V předešlých letech byla podniknuta první opatření pro zachování biologické rozmanitosti a zamezení plošného zarůstání náletovými dřevinami. V přírodně nejvýznamnější centrální části byly v roce 2009 a 2010 za odborné koordinace Odboru životního prostředí a zemědělství Krajského úřadu Zlínského kraje provedeny průřezy křovin. Díky tomu vznikly volné travnaté pásy a krajina se celkově rozvolnila. Pravidelně je sečena louka pod kaplí a plocha podél panelové cesty stoupající ke kapli sv. Rocha byla do roku 2011 každoročně udržována mulčováním. Aby nedošlo k opětovnému zarůstání ploch, bylo nutné na předešlou údržbu navázat a pravidelně v ní pokračovat. Vzhledem k členitosti území, která je umocněna terénními pozůstatky vojenské činnosti, je však údržba celého areálu za pomoci zemědělské techniky značně problematická

a velmi finančně náročná. Z uvedených důvodů byla po odborném posouzení zvolena jako nejeftivnější způsob údržby pastva ovcí, která je v podobných lokalitách často využívána a je v souladu s koncepcí managementu údržby EVL Rochus.

Pastva ovcí byla v Parku Rochus zahájena v květnu 2011 na ploše o výměře 21 ha, což představuje přibližně jednu třetinu celkového území areálu. Pastva je zajišťována soukromými zemědělci a probíhá v mařatické i jarošovské části areálu. Zvířata jsou územím postupně posouvána za pomoci mobilních elektrických ohradníků, a to od začátku května do konce října, případně na pastvě zůstávají až do prvního sněhu. Na části porostů byla postupně zahájena také pastva koz, koní a krav. V roce 2013 tak vymezenou plochu spásalo na 60 kusů ovcí, 10 koz, 3 koně a 2 krávy.

V prvním roce bylo nutné po pastvě důsledně zlikvidovat nedopasky spolu s náletovými dřevinami, aby mohly být pastevní plochy zařazeny do režimu zemědělských dotací (Agroenvironmentální opatření). V následujících letech je tento stav udržován s tím, že jsou z pastevních ploch pravidelně odstraněny především nespasené ruderní

porosty. Pozitivní výsledky nese střídající se pastva koní a krav, u nichž likvidace nedopasků zcela odpadá, zvířata spásají travnatou plochu včetně většiny ruderních rostlin, je však důležité, aby zvířata na ploše nezůstávala příliš dlouho a nedošlo tak k nadměrnému výpasu a sešlapu dané plochy.

Vlivem pastvy dochází ke změnám druhového složení vegetace, což při dodržování určitých podmínek vede zpravidla k navýšení celkové biodiverzity lokality. Rostlinné složení je formováno obohacováním půdy exkrementy, sešlapem a selektivním vypásáním. Na exkrementy jsou pak vázány konkrétní skupiny hmyzu, což rozšiřuje potravní nabídku především ptactvu. Pozitivní vliv má také snižování výšky travních porostů, což ptákům umožňuje lepší přístup k hmyzu i travním semenům.

## PŘÍRODNÍ PAMÁTKA ROCHUS

Významná část přírodního areálu v Parku Rochus (20,37 ha) byla v roce 2013 nařízením Krajského úřadu Zlínského kraje vyhlášena zvláště chráněným územím v kategorii přírodní památka podle zákona o ochraně přírody a krajiny. Dlouhodobým cílem ochrany bude zachování nebo zlepšení stavu biotopu

Mimo to přináší pastva do Parku Rochus také určitou dávku atraktivity. Z našeho regionu tento způsob údržby zelených ploch již téměř vymizel, o to zajímavější se však v současnosti pro návštěvníky areálu stává. Pastva ovcí tak do budoucna tematicky naváže na připravovanou expozici muzea v přírodě na okraji Parku Rochus, kde se návštěvníci budou setkávat s tradičními řemesly a ukázkami původního vesnického bydlení a hospodaření v naší krajině. Obecně je v rámci údržby areálu kladen cíl co nejvíce omezit plošné používání těžké techniky, mulčování omezit pouze na údržbu cest a problémových ploch s ruderními porosty. Využívat tzv. mozaikové sečení a především pastvu, přičemž část ploch zůstává i nadále neudržována. Tak vzniká pestrá mozaika malých a různorodých stanovišť, která je důležitá pro zvýšení biodiverzity celé lokality.

pro udržení a posílení populace bourovce trnkového (*Eriogaster catax*), jakož i zachování a podpora funkce území jako hnízdiště a tahové zastávky ptáků a biotopu společenstev bezobratlých živočichů a rostlin. Postupy a prostředky k dosažení těchto cílů jsou formulovány a popsány ve zpracovaném plánu péče.

## AKCE PRO VEŘEJNOST, PROHLÍDKY A EKOLOGICKÁ VÝCHOVA

### AKCE PRO VEŘEJNOST

Jednou z hlavních činností společnosti Park Rochus, o.p.s., je příprava terénních akcí pro veřejnost s osvětovou a vzdělávací

tematikou. Současně mají akce pořádané přímo v Parku Rochus posílit turistický a rekreační význam této lokality. Mezi již osvědčené programy, které si po několika



letech našly stabilní místo v uherskohradištském seznamu akcí pro veřejnost, patří zejména ekologické osvětové akce Stromy pro Rochus a Otevírání pastvin na Rochusu. První akce, která byla na bývalém vojenském cvičišti uspořádána pod záštitou Park Rochus, o.p.s., a která také symbolicky zahájila regeneraci celého areálu, byla akce Stromy pro Rochus 2010. V současnosti se jedná již o tradiční akci každoročně pořádanou v druhé polovině října a tematicky zaměřenou na stromy a sadařství.

Druhou zavedenou terénní akcí je Otevírání pastvin na Rochusu, která se koná vždy v první polovině května a je zaměřena na pastevectví. Postupně se k těmto pravidelně pořádaným akcím přidávají další, zaměřené spíše na tematiku lidové kultury s důrazem na zvyky a tradice se vztahem ke konkrétnímu ročnímu období (akce Od fašanku do Velikonoc, Otevření historické stodoly, Štěpánské koledování). Hlavním tématem všech akcí však zůstává tradiční hospodaření v krajině a její k přírodě šetrné využití ve prospěch člověka a zpětně i ve prospěch přírody. Park Rochus, o.p.s., na těchto akcích mimo tematického programu také vždy seznamuje veřejnost s celkovým konceptem Parku Rochus, s realizovanými záměry a s plánovanými aktivitami v horizontu jednoho až dvou let.

## ZAPOJOVÁNÍ VEŘEJNOSTI, OSVĚTA A VZDĚLÁVÁNÍ JAKO SOUČÁST MÍSTNÍ AGENDY 21 PRO UDRŽITELNÝ ROZVOJ

Město Uherské Hradiště společně s obecně prospěšnou společností Park Rochus, o.p.s., která je hlavním partne-

## ZÁKLADNÍ PROHLÍDKA PARKU ROCHUS

Od září 2011 je společností nabízena prohlídka přírodního areálu Park Rochus, která je určena školám (od I. stupně ZŠ až po VŠ) i široké veřejnosti. Jedná se o prohlídku nejvíce exponované části areálu, která návštěvníka seznámí s přírodním bohatstvím této lokality, s realizovanými i plánovanými aktivitami, ale také například s kulturními a historickými zajímavostmi blízkého okolí (Vinohradská ulice, Mařatice).

## VÝUKOVÉ PROGRAMY PRO ŠKOLY

Společnost postupně připravuje a začíná realizovat výukové programy pro školy. Hlavní výhodou těchto programů je především to, že se odehrávají přímo v terénu, kde jsou pro žáky připraveny praktické ukázky a úkoly. Děti se učí, jak se v přírodě správně chovat a pod vedením kvalifikovaných lektorů postupně samy objevují zajímavosti této lokality. Výukové programy, které společnost v roce 2013 realizovala vůbec poprvé, jsou stejně jako akce pro veřejnost zaměřeny na ukázky tradičního hospodaření v krajině a řemesla, kdy si děti jednotlivé úkony vyzkouší přímo v praxi (např. sázení brambor nebo výroba nepaléných cihel).

rem projektu, realizovalo v období od března 2012 do února 2014 sub-projekt nazvaný *Společně k udržitelnému rozvoji*

## BOX 2: BOTANICKÝ BIOMONITORING V PARKU ROCHUS

### KONTEXT

V roce 2012 byl RNDr. Vojtěchem Sedláčkem proveden komplexní botanický průzkum Parku Rochus. Průzkum byl zaměřen zvláště na chráněné a významné druhy a podrobné mapování přírodních stanovišť dle Metodiky Natura 2000. Dále bylo stanoveno 19 monitorovacích ploch pro posouzení vlivu managementu na druhové složení biotopu. Tyto plochy bude potřebné každoročně udržovat. Fytcenologické snímkování je vhodné na všech plochách opakovat jednou za 3 až 5 let, v přibližně stejném termínu jako v roce 2012. Opakováním snímků lze získat informace o vývoji vegetace a vhodnosti a účinnosti prováděných managementových opatření.

### VÝSLEDKY MONITORINGU V ROCE 2012

Na území Evropsky významné lokality Rochus bylo v roce 2012 zjištěno 352 druhů cévnatých rostlin. Na lokalitě se vyskytuje jeden zvláště chráněný druh – hořec křížatý (*Gentiana cruciata*) a 17 taxonů, ohrožených dle červeného seznamu (Grulich 2012), z nichž je 1 druh kriticky ohrožený (C1), 3 druhy silně ohrožené (C2), 7 druhů ohrožených (C3) a 6 druhů vzácnějších, vyžadujících další pozornost (C4a). Z ohrožených druhů vytváří nejpočetnější populaci, čítající až stovky rostlin, čilimník zelenavý (*Chamaecytisus virescens*); populace ostatních druhů jsou poměrně slabé. Početnou skupinu druhů tvoří zplanělé rostliny ze zahrad, které se na lokalitu s největší pravděpodobností rozšířily ze sousední zahrádkářské osady. Vyskytují se zde také invazní a ruderalní druhy, z nichž největší problém v současné době představuje především třtina křovištní (*Calamagrostis epigejos*), ze dřevin pak trnovník akát (*Robinia pseudoacacia*).

V rámci vegetace převažují vysoké mezofilní a xerofilní křoviny svazu *Berberidion* a z travinných společenstev ovsíkové louky svazu *Arrhenatherion elatioris*. Z těchto společenstev lze za nevhodnější považovat ta, která se svým druhovým složením blíží původním širokolísným suchým trávníkům svazu *Cirsio-Brachypodion pinnati*. Při vhodném způsobu péče o tato společenstva by zde mohla být stepní vegetace obnovena.

### SROVNÁNÍ A ZHODNOCENÍ VÝSLEDKŮ

Existence vojenského cvičiště do značné míry negativně ovlivňovala možnost výzkumu daného území. Historické botanické nálezy vztahující se přímo k lokalitě jsou tak značně omezené. Získaná data byla porovnána s inventarizačním průzkumem z roku 2006, který byl proveden v EVL Rochus včetně navazujícího okolí k okrajům obcí Jarošov a Mařatice a dále k vrcholu Rovnina (Tlusták 2006). Starší nálezy z Černé hory pak uvádí Grulich (1989), není však zcela jasné, zda zkoumané území zasahovalo přímo do dnešní EVL Rochus. Vzhledem k popisu lokality je to však vysoce pravděpodobné.

Ve srovnání s Grulichem (1989) a Tlustákem (2006) bylo na lokalitě z červeného seznamu nově zaznamenáno 12 taxonů. Na rozdíl od Tlustáka (2006) se však na území EVL Rochus 24 taxonů ověřit nepodařilo. To však bylo s největší pravděpodobností způsobeno tím, že V. Tlusták prováděl výzkum na značně širším území, kdežto při výzkumu V. Sedláčka byla zdokonalena metodika a zejména zacílení průzkumu, který cíleně probíhal pouze na území EVL Rochus.

(dále také „projekt“). Připravený projekt předloženou koncepcí zvítězil mezi 88 dalšími konkurujícími projekty neziskových organizací z celé České republiky, přihlášenými do grantové výzvy Fondu environmentální odbornosti, vyhlášeného Ministerstvem životního prostředí ČR v rámci Programu švýcarsko-české spolupráce. Hlavní cílem projektu je integrace, zvýšení kvality, výzkum a rozšíření stávajících

příkladů dobré praxe udržitelného rozvoje města Uherské Hradiště s aktivním zapojením místní samosprávy, veřejné správy, odborné i angažované široké veřejnosti, škol, neziskového sektoru a dalších spolupracujících organizací do jednotlivých aktivit projektu. Projekt je členěn do čtyř tematických okruhů, které na sebe obsahově navazují a vzájemně se prolínají. Většina aktivit projektu (asi dvě třetiny z celkového ob-

jemu rozpočtu) se týká Parku Rochus nebo je realizována přímo v areálu. V rámci prvního okruhu projektu proběhl monitoring fauny a flóry, a to včetně mapování míst výskytu invazních druhů rostlin v areálu. Součástí těchto odborných studií jsou i návrhy a doporučení pro vhodný budoucí přírodovědný management přírodního areálu na Rochusu. Výsledky biomonitoringu jsou důležité také pro alespoň rámcové vyhodnocení vývoje biodiverzity a stavu přírodních biotopů na lokalitě, protože je možné porovnat je s obdobnými výzkumy, které zde byly provedeny v roce 2006. Stručné shrnutí výsledků biomonitoringu je uvedeno v Boxu č. 2 (botanické mapování), Boxu č. 3 (vývoj výskytu bourovce trnkového) a v Boxu č. 5 (ornitologické

mapování, zařazeno v kapitole 6). Na základě vyhodnocení získaných výsledků pak byla navržena některá opatření pro budoucí management lokality. Výsledky biomonitoringu a dalších výzkumů provedených v prvním okruhu projektu zahrnuje sborník jejich výsledků.

Další dva okruhy projektu jsou zaměřeny zejména na podporu realizace místní Agendy 21 v Uherském Hradišti. Zahrnují akce a kampaně pro veřejnost s tematikou životního prostředí (například kampaň Týden pro Zemi). Nedílnou součástí jsou také aktivity, při nichž se veřejnost aktivně zapojuje do plánování rozvoje města i ochrany životního prostředí na akcích jako je Veřejné fórum o rozvoji města nebo Stromy pro Rochus.

### BOX 3: OVĚŘENÍ VÝSKYTU BOUROVCE TRNKOVÉHO V EVL ROCHUS

#### KONTEXT

Bourovec trnkový (*Eriogaster catax*) je prioritním druhem ochrany této lokality. Na základě jeho výskytu byl Rochus zařazen do soustavy Natura 2000 jako Evropsky významná lokalita Rochus. Proto je jeho výskyt i údržbě lokality ve vazbě na jeho životní nároky věnována soustavná pozornost.

Tento noční motýl je svým vývojem vázaný na louky a pastviny s keřovými porosty hlohů a trnek, které jsou živnými rostlinami jeho housenek. Bourovec je ohroženým druhem, který se v ČR v současnosti vyskytuje pouze na území jižní a jihovýchodní Moravy. Žije především na křovinatých stráních, jaké najdeme také na Rochusu. Pro zachování jeho populace je nutné lokalitu udržovat v podobě mozaiky travinné vegetace a malých skupin živných keřů.

#### VÝSLEDKY MONITORINGU V ROCE 2012–2013

V roce 2012 byla na území Parku Rochus objevena tři hnízda s housenkami tohoto motýla. V roce 2013 bylo na lokalitě zjištěno pět hnízd, které však byly opuštěné nebo částečně opuštěné (housenky byly ale nalezeny v okolí). U všech hnízd byly v roce 2013 pozorovány známky nemoci, pravděpodobně bakteriálního původu.

#### PŘEHLED PROVEDENÝCH MONITORINGŮ V LETECH 2006–2013

rok	počet hnízd	monitoring provedl
2006	4	Autoři biologického hodnocení lokality
2007	3	P. Juřena
2008	29	M. Banaš (14 hnízd), A. Gotwald + P. Juřena (3), F. Kopeček (12)
2009	2	F. Kopeček
2010	0	F. Kopeček
2011	1	F. Kopeček
2012	3	F. Kopeček (1 hnízdo), P. Juřena (2)
2013	5	F. Kopeček

#### BOX 3 (POKRAČOVÁNÍ):

#### SROVNÁNÍ A ZHODNOCENÍ VÝSLEDKŮ

Z uvedených údajů je patrné, že v roce 2008 se na lokalitě vyskytovala velmi silná populace bourovce trnkového. Velké množství nalezených hnízd bylo do jisté míry ovlivněno počtem osob, které se do výzkumu zapojily. Když ale srovnáme pouze výsledky F. Kopečka s následujícími roky, kdy monitoring prováděl až na uvedenou výjimku sám, je patrné, že rok 2008 lze v porovnání s ostatními lety označit za rok vrcholový. Příčiny opětovného snížení počtu nalezených hnízd v následujících letech nejsou jasné, jistou roli by mohly hrát negativní klimatické podmínky. Aktuální výsledky naznačují, že by snad mohlo docházet opět ke zestupu populace. Je však otázkou, do jaké míry budou mít na populaci motýla vliv aktuální negativní faktory, které jsou společné s okolními lokalitami (především vzájemná izolace jejich dílčích populací a výskyt houbových a bakteriálních nemocí).

**Poznámka:** V roce 2012 byl A. Gottwaldem provedený doplňující průzkum zaměřený na denní motýly, který prokázal na lokalitě výskyt 52 druhů (v roce 2006 bylo zjištěno 50 druhů), z nichž tři jsou chráněny zákonem: ohniváček černočárny jako silně ohrožený druh a otakárek ovocný a fenyklový jako ohrožené druhy. Z pohledu motýlí fauny je nejzásadnější zachování pestrého mozaikovitého charakteru lokality a vyloučení pravidelného plošného mulčování lučních a pastevních ploch, protože při něm dochází k rozdrčení všech vývojových stádií hmyzu.



Ekovýchovné, osvětové a vzdělávací aktivity týkající se Parku Rochus zastřešuje nejrozsáhlejší tematický okruh projektu nazvaný *Park Rochus – živá učebnice*, který má za cíl představit široké veřejnosti přírodně-kulturní areál jako dobrý příklad péče o přírodu a udržitelné hospodaření v krajině. Z pohledu Parku Rochus se jedná o klíčový okruh aktivit projektu. Účelem je zvýšit zájem, povědomí a poznání všech cílových skupin o komplexu vzájemně provázaných environmentálních i souvisejících témat, která jsou ve vzájemné propojenosti řešena v rámci vznikajícího přírodně-kulturního areálu Parku Rochus.

Aktivita zahrnuje řadu vzájemně navazujících činností a propojených výstupů. Došlo k vytvoření tří nových výukových programů pro školy, včetně přípravy odborných podkladů – manuálů pro lektory, učebních pomůcek a pracovních listů. Programy jsou zařazeny do nabídky vzdělávacích aktivit Park Rochus, o.p.s., jako nejvýznamnější ucelené výukové nástroje pro praktické potřeby vzdělávání a zpřístupňování poznatků o ochraně přírody a krajiny a tradičních způsobů hospodaření šité na míru prostředí Parku Rochus a splňující požadavky zejména na vzdělávání žáků základních a středních škol.

Dále byly připraveny tři originální terénní exkurze pro veřejnost a připraveny personální kapacity pro provádění organizovaných skupin návštěvníků (zaškolení průvodců a lektorů). Došlo rovněž k vytvoření základního informačního systému v území doplněného o průvodce „do

kapsy“ (tištěná i audio verze), prezentační videodokument a prohlídkový naučný okruh pro individuální návštěvníky.

Mezi důležité výstupy projektu patří také tato studie, která mapuje historický vývoj území, popisuje analogické příklady z jiných areálů a zejména hodnotí zvolený přístup k řešení multioborového zadání a limitujících podmínek využití území bývalého vojenského cvičiště a ohlíží se za dosavadními výsledky revitalizace přírodního areálu Park Rochus v kontextu udržitelného rozvoje Uherského Hradiště.

Tato studie díky podrobnému pohledu na vývoj přípravy a realizace celého záměru umožní všem současným a budoucím zájemcům z řad odborné veřejnosti, veřejné správy i souvisejících oborů přenos dobré praxe a předání získaných zkušeností s realizací specifického příměstského rekreačního areálu.

V rámci třetího okruhu projektu se společnost Park Rochus, o.p.s., podílela na přípravě a organizaci odborných přednášek, besed a seminářů, prostřednictvím kterých byly cílovým skupinám (především odborné veřejnosti a veřejné správě) přiblíženy principy udržitelného rozvoje a ochrany přírody na základě odborných výstupů z předešlých tematických okruhů projektu.

V rámci publicity projektu byla rovněž připravena řada informativních zpráv do místních médií či na webové stránky. Mimo to byly vydány propagační předměty projektu – osvětové tričko s naučným motivem, nabídkový leták

vzdělávacích a výukových programů v Parku Rochus a pexeso Park Rochus jako propagačně-naučný materiál.

V rámci projektu také bylo, a to i v návaznosti na řadu předešlých veřejných prezentací a projednání celého záměru v letech 2009–2011, provedeno veřejné projednání připravovaného integrovaného dotačního konceptu *Konverze bývalého vojenského cvičiště Rochus*.

Součástí tematického okruhu zapojování veřejnosti byly v Parku Rochus uspořádány pro širokou veřejnost terénní akce s ústředním tématem udržitelného rozvoje se zaměřením na přírodně šetrné

## KULTURNÍ AKTIVITY A REKREACE, NAVAZUJÍCÍ PROJEKTY A PARTNERSTVÍ

V sousedství mařatických vinohradů byla realizována první stavba vznikajícího Muzea v přírodě Rochus. Cenná historická stodola z obce Břestek byla přesunem na toto místo v roce 2012 zachráněna před nenávratnou likvidací. Muzeum v přírodě umožní zachovat a prezentovat tradiční lidovou kulturu, zejména lidové stavitelství a prostředí zemědělských usedlostí s ukázkami rolnického hospodaření na vesnicích Uherskohradištska. V rámci muzejní expozice bude prezentována rukodělná výroba a tradiční řemesla, zvyky a obyčeje, vinařské a vinohradnické tradice.

Slovy PhDr. Iva Frolce, který stál u ideové přípravy realizované podoby Muzea v přírodě: „Muzeum představuje dlouhodobý záměr, běh na dlouhou trať. Nechceme vytvořit druhý Rožnov ani

hospodaření v krajině. Akce měly za cíl prakticky zapojit a seznámit návštěvníka s tradičním způsobem hospodaření, důraz byl kladen na témata pastevectví a extenzivní ovocnářství, spolu s představením Parku Rochus jako pilotního záměru udržitelného přírodně-kulturního areálu s příměstskou rekreační a osvětovou funkcí.

Celkový rozpočet projektu *Společně k udržitelnému rozvoji* zahrnoval náklady ve výši 1 790 734 Kč, přičemž aktivity, které byly realizovány společností Park Rochus, o.p.s., představují cca 60 % z celkových nákladů projektu.

Strážníci. Jde nám o to nabídnout návštěvníkům co nejvíce aktivit a zážitků přímo v autentickém prostředí slovácké vesnice. Je to vize na několik desítek let, kterou lze realizovat postupně, ne pod tlakem termínů.“

Kaple sv. Rocha je středobodem komponované krajiny v Parku Rochus a cílem každoročních poutí. Tato barokní kulturní památka je připomínkou morové epidemie, která královské město Uherské Hradiště postihla v roce 1680. Město jako vlastník stavby zajistilo v roce 2009 celkovou stavební obnovu. O kapli a její okolí pečuje Spolek přátel kaple sv. Rocha.

Areál parku se díky postupné regeneraci a pořádaným akcím pro veřejnost stává místem pro rekreaci a procházky místních obyvatel i návštěvníků.

Je také součástí trasy Velkého městského turistického okruhu, protože Park Rochus se postupně stává zajímavým turistickým cílem v rámci širšího regionu. Toho využil také projekt na podporu cestovního ruchu a zajímavých lokalit na obou stranách česko-slovenského příhraničí financovaný z přeshraničního operačního programu dotačních fondů Evropské unie. Jeho výstupem je webová a televizní kamera, která snímá město, mařatické vinohrady a okolí kaple sv. Rocha. Tento investiční projekt je také příkladem zapojení Parku Rochus do širší spolupráce řady organizací. Areál Park Rochus byl dosud zapojen do několika síťových projektů a kampaní, v nichž je do spolupráce na obdobném tématu zapojeno více partnerů a spolupracujících organizací v širším regionu. V roce 2013 byl také v Parku Rochus realizován projekt propagace přírodního a kulturního dědictví regionu prostřednictvím geocachingu. Společně s dalšími středisky ekologické výchovy, muzejními a dalšími nezisko-

vými organizacemi se společnost Park Rochus, o.p.s., zapojila do kampaní zaměřených na tematiku ochrany životního prostředí, osvěty a udržitelného rozvoje. Pro kampaň „Stromy a my“ se Park Rochus, o.p.s., stala odborným garantem. Kampaně byly koordinovány regionálním sdružením Líska, o.s., které sdružuje organizace zabývající se ekologickou výchovou, vzděláváním a osvětou (EVVO). Líska, o.s., je pro Zlínský kraj zastřešující organizací v této oblasti a garantuje či realizuje řadu aktivit EVVO s krajským dopadem. Park Rochus vedle zapojení do síťových projektů spolupracuje na řadě aktivit a akcí v areálu s širokým spektrem spolupracovníků a organizací. Jedná se o všechny stupně školského vzdělávacího systému od mateřských škol až po vysokoškolská zařízení, neziskové organizace, místní zájmové spolky z města i regionu, ale i podnikatelské subjekty, projektanty, odborníky, jednotlivé aktivní občany města a další.

## 6. HODNOCENÍ PŘÍNOSŮ PRO UDRŽITELNÝ ROZVOJ UHERSKÉHO HRADIŠTĚ

Jak jsme ukázali výše, životní prostředí je nutným základem, resp. podmínkou udržitelného rozvoje. Z toho je možné vycházet při hodnocení jakéhokoliv záměru z pohledu udržitelného rozvoje. V globálním i místním měřítku jsou přitom dva problémy, které tento pilíř či podmínku nejvíce ohrožují. Tím prvním je klimatická změna a tím druhým ubývá-

ní biodiverzity. Oba tyto problémy může realizace plánovaných aktivit v Parku Rochus příznivě ovlivnit. Je důležité, že toto tvrzení je možné opřít o kvantifikovatelná fakta. Hodnocení vlivu investičního záměru na biodiverzitu dané lokality je součástí tzv. „Naturové EIA“ – tedy hodnocení vlivu záměru na evropsky významné lokality, které jsou součástí

celoevropské sítě Natura 2000. Výsledky hodnocení jsou shrnuty v Boxu 4. Dalším příkladem kvantifikovatelného hodnocení vlivu postupné revitalizace

přírodního areálu Parku Rochus na biodiverzitu a obecněji na celou přírodu Uherskohradištska je monitoring výskytu a hnízdění ptáků (Box 5). Ten dokládá,

### BOX 4: DVOUFÁZOVÉ VYHODNOCENÍ VLIVŮ ZÁMĚRU A NÁVRHU FUNKČNÍHO VYUŽITÍ PLOCH V PARKU ROCHUS NA EVROPSKY VÝZNAMNOU LOKALITU ROCHUS A SOUSTAVU NATURA 2000

Investiční záměr zpracovaný společností Arvita P spol. s r.o. (2008)<sup>5</sup> byl v souladu se zákonným požadavkem v první fázi posouzen z hlediska vlivu tohoto záměru na evropsky významné lokality a ptačí oblasti podle § 45i zákona č. 114/92 Sb., o ochraně přírody a krajiny v platném znění (dále naturové hodnocení).

Cílem zpracovávaného naturového hodnocení bylo zjistit, zda má záměr významný negativní vliv na předměty ochrany a celistvost konkrétních evropsky významných lokalit nebo ptačích oblastí.

V posudku zpracovaném autorizovaným hodnotitelem RNDr. Markem Banašem (únor 2009)<sup>17</sup> byly identifikovány aktivity s možným, jednoznačně nepříznivým vlivem na hodnocené území (uvažovaná lanová dráha a adrenalinové sporty).

Návrh funkčního využití ploch byl proto, se zohledněním výsledků tohoto posudku a také po projednání s veřejností, dotčenými orgány státní správy a v orgánech města rozpracován krajinně-architektonickou studií *Park Rochus – Komponovaná krajina* (Ateliér LIST, říjen 2009). Jednalo se ve všech případech o změny, které reagovaly na požadavky orgánů města, ochrany přírody a preference veřejnosti a které umožní lépe zachovat přírodní a klidový režim pro rekreaci a odpočinek v areálu a v jádrové zóně lokality. Upravená koncepce prioritně respektuje biologické požadavky bourovce trnkového, který je hlavním předmětem ochrany, avšak současně jsou zohledňovány také podmínky pro existenci dalších cenných ekosystémů i jednotlivých rostlinných a živočišných druhů zjištěných při přírodovědných průzkumech.

Následně byla ve druhé fázi hodnocení po výzvě zadavatele, města Uherské Hradiště, na základě upravené koncepce funkčních ploch RNDr. M. Banašem provedena aktualizace naturového hodnocení se závěrem, který citujeme:

*„Provedeným vyhodnocením záměru bylo zjištěno, že míra ovlivnění předmětu ochrany EVL Rochus – bourovce trnkového, resp. celistvosti lokality závisí na konkrétní intenzitě využití jednotlivých částí území, celkově však nepřesahuje míru potenciálně mírně negativního vlivu. Při respektování konkrétních doporučení uvedených v kap. 5 a kap. 4.2.2 naturového hodnocení lze dokonce očekávat zlepšení stavu EVL Rochus v důsledku realizace záměru. Na základě vyhodnocení předloženého záměru v souladu s §45h,i zákona č. 114/1992 Sb., v platném znění lze konstatovat, že hodnocený záměr nemá významný negativní vliv na předměty ochrany a celistvost evropsky významných lokalit a ptačích oblastí.“*

V Olomouci dne 1. března 2010, RNDr. Marek Banaš, Ph.D.

že zahájená revitalizace má prokazatelný ekologický přínos pro biodiverzitu v Uherském Hradišti, s kladným vlivem a přesahem do okolní krajiny. Další možnosti, jak posoudit vliv či přínos

záměru na udržitelný rozvoj, je posouzení z hlediska principů a cílů udržitelného rozvoje. To je součástí posuzování vlivu koncepcí, strategií, politik a plánů na udržitelný rozvoj či zkráceně posuzování

udržitelnosti (*angl. Sustainability Impact Assessment, SIA*). SIA bývá označováno jako „třetí generace EIA“, neboť je z hlediska postihnutých pilířů udržitelného rozvoje (nejen environmentální, ale i ekonomický a sociální) komplexnější než posuzování vlivů záměrů na životní prostředí (*angl. Environmental Impact Assessment, EIA*) a posuzování vlivů koncepcí na životní prostředí (*angl. Strategic Environmental Assessment, SEA*).

Pro vlastní posouzení vlivu záměru Parku Rochus na udržitelný rozvoj byla použita metodika navržená spoluautorem této studie v roce 2007.<sup>18</sup> Podstatou je hodnocení z hlediska kritérií a principů udržitelného rozvoje, uvedených v tabulce 1 (kapitola 3). Jako východisko pro hodnocení byla použita studie *Park Rochus. Integrovaný plán rozvoje*, ale bylo přihlíženo i k dalším materiálům zmíněným v této studii.

Pro hodnocení promítnutí každého kritéria udržitelného rozvoje je používána

pětistupňová škála **A, B, C, D** a **N**. Hodnocení je možné doplnit vysvětlujícím textem, který shrnuje důvody, jak a proč bylo dosaženo daného hodnocení.

- A** kritérium je plně promítnuto a aplikováno
- B** kritérium je uspokojivě promítnuto a aplikováno, je však potřeba zlepšení
- C** kritérium je promítnuto a aplikováno pouze částečně, je potřeba zásadní zlepšení
- D** kritérium není promítnuto a aplikováno vůbec
- N** vzhledem k odlišnému zaměření strategie není možné posoudit promítnutí kritéria, kritérium je irelevantní vzhledem k předmětu strategie

#### **BOX 5: VÝSLEDKY MAPOVÁNÍ PTÁKŮ A ZHODNOCENÍ VÝVOJE NA LOKALITĚ**

##### VÝSLEDKY MONITORINGU V ROCE 2012–2013

Inventarizační průzkum ptáků na lokalitě Rochus provedl Jiří Sviečka v roce 2012. Na lokalitě bylo zjištěno celkem 112 druhů ptáků, z nichž 46 druhů bylo na území Parku Rochus hnízdících, 34 druhů hnízdilo v okolí a 32 druhů lokalitou protahovalo. Z druhů, které jsou chráněny dle zákona, byl zaznamenán 1 druh kriticky ohrožený – strnad luční (*Emberiza calandra*), 17 druhů silně ohrožených a 18 druhů ohrožených. Mezi nejvýznamnější hnízdící druhy patří moták pochop (*Circus aeruginosus*), pěnice vlašská (*Sylvia nisoria*) a tuhýk obecný (*Lanius collurio*).

##### SROVNÁNÍ A ZHODNOCENÍ VÝSLEDKŮ

Výsledky mapování ptáků z roků 2006 a 2012 nelze srovnávat v plném rozsahu, neboť není k dispozici metodika monitoringu z r. 2006, zejména mapovací období a počet návštěv. Ovšem prosté porovnání výsledků zjištěných hnízdících druhů ptáků v roce 2006 (36 druhů) a v roce 2012 (48 druhů + 32 v okolí parku) však jasně dokazuje, že pásový vyřezání křovin (v roce 2009) v rozsáhlých neudržovaných a proto již zcela zarůstajících plochách (a v dalších letech následná údržba těchto ploch) přinesla skvělé výsledky a lokalita je kvalitnější. Na lokalitě je vhodné dále pokračovat v pastvě, která má příznivý vliv na potravní nabídku pro některé druhy ptáků, mimo to menší výška travních porostů umožňuje lepší přístup ptáků k hmyzu a travním semenům. Naopak plošná údržba lučních ploch těžkou mechanizací je nevhodná a měla by být využívána pouze v nezbytném rozsahu.

##### HODNOCENÍ Z HLEDISKA UDRŽITELNÉHO ROZVOJE

Ukazuje se, že dosavadní aktivity regenerace přírodního areálu (od roku 2009) přinesly z ornitologického hlediska pozitivní dopad na biodiverzitu a nabídku hnízdních i potravních možností. Ptáci jsou dobrými indikátory stavu a vývoje životního prostředí, větší druhová pestrost naznačuje vyšší kvalitu a odolnost životního prostředí. Park Rochus je proto nepochybně územím významným, cenným i z hlediska ornitologického. Areál úzce navázaný na okolní volnou krajinu představuje perspektivní plochu s dobrými potravními a hnízdními možnostmi pro řadu druhů ptáků a zasluhuje i v příštích letech náležitou odbornou pozornost.

Biomonitoring byl prováděn v rámci projektu *Společně k udržitelnému rozvoji*, který je spolufinancován z Programu švýcarsko-české spolupráce a Ministerstvem životního prostředí.

#### **BOX 6: VYMEZENÍ POSUZOVÁNÍ UDRŽITELNOSTI (SIA)**

Definice SIA podle T. Devuyta (1999): „SIA je formalizovaný proces pro určení, předpověď a hodnocení potenciálního dopadu jakéhokoliv podnětu včetně variant na udržitelný rozvoj společnosti. Proces zahrnuje písemnou zprávu hledaného posouzení udržitelnosti v tom smyslu, že zlepšuje státní zodpovědnost při procesu rozhodování.“

Definice SIA podle bývalého britského Ministerstva životního prostředí, dopravy a regionů (Department of the Environment, Transport and the Regions): „SIA je systematický a opakující se proces prováděný ve fázi přípravy plánu nebo strategie, který identifikuje a popisuje rozsah, jakým implementace plánu nebo strategie přispějí k dosažení environmentálních, sociálních a ekonomických cílů udržitelného rozvoje a jehož cílem je lepší provádění plánu nebo strategie.“



## BOX 6 (POKRAČOVÁNÍ): VYMEZENÍ POSUZOVÁNÍ UDRŽITELNOSTI (SIA)

PŘEHLED HLAVNÍCH ROZDÍLŮ MEZI EIA, SEA A POSUZOVÁNÍM UDRŽITELNOSTI SIA:

Přehled hlavních rozdílů mezi EIA, SEA a posuzováním udržitelnosti SIA; viz D. Devuysta (1999)			
Kategorie činnosti	Posuzování vlivů na životní prostředí na projekové úrovni – EIA	Strategické posuzování vlivů na životní prostředí – SEA	Posuzování udržitelnosti rozvoje – SIA
<b>Předmět posuzování</b>	Projekty s potenciálně významným dopadem na životní prostředí	Politické záměry, plány a programy (PPP) s potenciálně významným dopadem na životní prostředí	Iniciativy s potenciálně významným dopadem na udržitelnost (např. zákonné normy, vyhlášky, politické záměry, plány, programy a projekty)
<b>Reference</b>	Politika životního prostředí	Politika životního prostředí	Politika nebo představa o udržitelném rozvoji
<b>Rozsah posuzování</b>	Převážně z hlediska životního prostředí (např. voda, půda, ovzduší, krajina, hluk); zdravotní rizika a dopady; občas sociálně-ekonomické podmínky na lokální úrovni (v nejbližším okolí projektu)	Zhodnocení efektů na složky životního prostředí (např. na vodu, půdu, ovzduší, krajinu) je často doplněno posouzením sociálně-ekonomických aspektů na regionální, národní, nebo mezinárodní úrovni (v závislosti na rozloze potenciálně ovlivněného území)	Cíle udržitelnosti musí být posouzeny na odpovídající příslušné úrovni (lokální, regionální, národní nebo mezinárodní). To se týká např. neobnovitelných zdrojů přírody, uplatnění principu předběžné opatrnosti, věnování pozornosti dlouhodobým efektům a klimatickým změnám; vzdělávání a zaměstnanosti místního obyvatelstva.
<b>Způsob realizace</b>	Ve většině případů realizuje příslušný orgán na regionální a vládní úrovni	Realizuje několik různých příslušných orgánů na regionální nebo vládní úrovni; výjimečně mnoho vládních orgánů	Realizuje několik místních příslušných orgánů jako experiment
<b>Metody pro předpověď dopadů</b>	Existuje široký výběr metod pro kvantitativní předpověď dopadů.	S ohledem na mlhavé návrhy politických záměrů a plánů je nejčastěji používána kvalitativní předpověď dopadů.	Metody pro předpověď dopadů na podstatu udržitelnosti vyžadují další výzkum. Klíčové řešení se přisuzuje generování souborů vhodných ukazatelů, které umožní předvídat efekty různých aktivit na udržitelný rozvoj společnosti.

## HODNOCENÍ Z HLEDISKA KRITÉRIÍ UDRŽITELNÉHO ROZVOJE

### I. ODPOVĚDNOST VŮČI BUDOUCÍM GENERACÍM:

Kritérium udržitelného rozvoje	Skóre	Hodnotící text
I.1 Posuzování dlouhodobých vlivů a podpora dlouhodobých vizí	B	Celý záměr je dlouhodobý a nelze ho realizovat během několika let. To bylo potvrzeno i rozhovory se stakeholders.
I.2 Mezigenerační a meziregionální solidarita	B	Muzeum v přírodě je příkladem mezigenerační odpovědnosti (zachovat tradice předků pro příští generace).
I.3 Zlepšení kvality životního prostředí pro budoucí generace	A	ŽP se v bývalém vojenském areálu prokazatelně zlepšuje. Významná je přítomnost plochy Natura 2000.
I.4 Uplatňování principu předběžné opatrnosti	B	Jednotlivé části záměru jsou posuzovány podle zákona (naturová EIA) či nad jeho rámec (biomonitoring). Potenciální vliv záměru na ŽP je pečlivě hodnocen.

### II. INTEGRACE EKONOMICKÝCH, SOCIÁLNÍCH A ENVIRONMENTÁLNÍCH CÍLŮ:

Kritérium udržitelného rozvoje	Skóre	Hodnotící text
II.1 Rozvoj sociálního a ekonomického potenciálu regionu environmentálně šetrným způsobem	B	Sociální a kulturní aspekt je do záměru promítnut uspokojivě, i když je možné zlepšení. Otázkou zůstává ekonomický rozměr záměru, který se jistě neobejde bez externího financování.
II.2 Podpora aktivní sociální politiky	N	Není relevantní
II.3 Podpora ochrany životního prostředí a zachování přírodních zdrojů	A	Ochrana přírody a krajiny je nedílnou součástí záměru a přírodní zdroje (např. původní ovocné dřeviny) jsou prostřednictvím záměru postupně obnovovány.
II.4 Podpora přeshraniční spolupráce	N	Kritérium není zcela relevantní, i když projektová fiš 10 – Park Rochus v mezinárodních projektech k tomuto cíli může směřovat (viz též kap. 3).

### III. PARTICIPACE A KONSENSUS:

Kritérium udržitelného rozvoje	Skóre	Hodnotící text
III.1 Zapojení významných skupin („podílníků“ – stakeholders) do tvorby a realizace strategie	A	Do tvorby strategie byly zapojeny místní neziskové organizace, podnikatelské subjekty i místní samospráva podle principů místní Agendy 21 a jako součást realizace projektů rozvoje MA21 ve městě.
III.2 Zajištění účasti veřejnosti na rozhodování orgánů samosprávy	A	Od úrovně ideové studie byly součástí záměru projednávány s veřejností ještě předtím, než o něm diskutovaly a rozhodovaly orgány samosprávy.
III.3 Transparentnost cílů strategie a jasně definovaná odpovědnost	A	Cíle celého záměru byly konzultovány s odborníky a projednány s orgány státní správy. Zodpovědnost byla jasně definována zakladateli společnosti Park Rochus, o.p.s.
III.4 Zajištění informovanosti, komunikace, osvěty a povědomí o udržitelném rozvoji	A	Osvětové aktivity a informovanost je od roku 2008 součástí koncepce a aktivit MA21 ve městě, záměr se od úrovně ideového záměru řídí principy udržitelného rozvoje.

### IV. OCHRANA ŽIVOTNÍHO PROSTŘEDÍ A PŘÍRODNÍCH ZDROJŮ:

Kritérium udržitelného rozvoje	Skóre	Hodnotící text
IV.1 Omezení negativních vlivů na životní prostředí a zdravotní stav obyvatel	A	Obsah záměru byl upraven podle vyhodnocení vlivů na soustavu Natura 2000, muzeum v přírodě bylo posouzeno nad rámec zákona (rozptylová, hluková studie).
IV.2 Podpora využívání obnovitelných zdrojů	B	Navržená infrastruktura a péče o území využívá obnovitelné zdroje v podstatné míře, ne však bezvýhradně.
IV.3 Zlepšování zdravotního stavu obyvatelstva	B	Nabídka rekreačních aktivit v přírodním areálu bude přínosná z hlediska vlivu na zdraví zapojených osob, je však nutné ověřit v budoucnu. Doporučujeme preferovat pěší návštěvy parku a k přírodě šetrné aktivity.
IV.4 Uplatňování principu „znečišťovatel platí“	N	Není relevantní, regenerace Parku Rochus přispěje ke snižování, nikoliv zvyšování emisí.

### V. ORGANIZACE A ŘÍZENÍ:

Kritérium udržitelného rozvoje	Skóre	Hodnotící text
V.1 Uplatňování principu subsidiarity	A	Velká část pravomocí delegována na obecně prospěšnou společnost, garantem ochrany ploch Natura 2000 je krajský úřad, v praxi se ní podílí i místní samospráva.
V.2 Vytvoření systému finančních zdrojů pro realizaci cílů	B	Finanční zdroje jsou uvolňovány více zdrojově – granty ze širokého spektra dotačních programů, příspěvky a dary od zakladatelů; vlastní financování z činností v areálu však dosud tvoří pouze malou část příjmů.
V.3 Vytvoření kapacity pro realizaci cílů	A	Existence správcovské OPS, která kooperuje na realizaci záměru se zakladateli a dalšími stakeholders.
V.4 Vytvoření systému měřitelných cílů, monitoringu a indikátorů	C	Probíhá základní biologický monitoring. Byly navrženy i další indikátory, ale nejsou propojeny s cíli rozvojové strategie.

### FINÁLNÍ HODNOCENÍ Z HLEDISKA PRINCIPŮ UDRŽITELNÉHO ROZVOJE

V následném kroku je záměr zhodnocen z hlediska principů udržitelného rozvoje. Pro tuto úroveň jsou sumarizována hodnocení všech kritérií odpovídajících danému principu udržitelného rozvoje. Kromě souhrnu hodnotících skóre obsahuje každý řádek tabulky i slovní

hodnocení promítnutí daného principu do posuzované strategie. Tabulka přehledným způsobem ukazuje, ve kterých oblastech jsou největší slabiny i silné stránky záměru z hlediska principů udržitelného rozvoje.

Princip udržitelého rozvoje	Skóre principů				Celkové hodnocení – závěr
	1	2	3	4	
I.	B	B	A	B	Princip nadprůměrně promítnut; způsob realizace záměru dokládá snahu předat areál Parku Rochus budoucím generacím v lepším stavu, než ho zanechaly generace minulé; dobře promítnuta dlouhodobost záměru, zlepšování životního prostředí a předběžná opatrnost.
II.	B	N	A	N	Kritérium není z poloviny relevantní vzhledem k záměru (aktivní sociální politika, přeshraniční spolupráce). Kulturní a environmentální aspekty jsou však integrovány velmi dobře.
III.	A	A	A	A	Nejlépe promítnuté a v praxi aplikované kritérium, bez výhrad hodnotitelů.
IV.	A	B	B	N	Dobře uchopený princip udržitelého rozvoje. Identifikovány rezervy v oblasti využívání obnovitelných zdrojů energie a pozitivního vlivu na zdraví obyvatel.
V.	A	B	A	C	Vytvořeny velmi dobré předpoklady pro organizaci a řízení záměru, zejména díky existenci obecně prospěšné společnosti. Rezervy v oblasti financování z vlastních zdrojů a provázání indikátorů a cílů záměru.

- I. Odpovědnost vůči budoucím generacím
- II. Integrace ekonomických, sociálních a environmentálních cílů
- III. Participace a konsensus
- IV. Ochrana životního prostředí a přírodních zdrojů
- V. Organizace a řízení

## SHRNUTÍ

Z tabulky vyplývá, že záměr revitalizace Parku Rochus je v souladu s většinou obecně přijímaných kritérií a principů udržitelého rozvoje. Nejlépe jsou integrovány principy participace veřejnosti a hledání konsenzu. Nadprůměrný je aspekt ochrany životního prostředí, ale i u dalších principů převládá kladné

hodnocení. Pouze v případě jednoho kritéria byla udělena známka „C“. V některých případech je možné usilovat o zlepšení (ekonomická složka a vlastní zdroje financování, integrace indikátorů a cílů záměru atp.), ale celkové hodnocení vlivu záměru na udržitelný rozvoj je kladné.

## ZÁVĚR

Cílem studie bylo vykreslit podrobný obrázek o vývoji přípravy a realizace záměru regenerace bývalého vojenského cvičiště nad Uherským Hradištěm na rekreační areál pro občany i návštěvníky města. Tento rozsáhlý areál charakteru brownfields převzala po armádě v roce 2001 městská samospráva s obecným záměrem jeho komplexní proměny na rekreační a respirační přírodní zónu města. Jedná se však o složité území s řadou omezujících faktorů, historických souvislostí a ploch cenných z pohledu ochrany přírody a krajiny. Z těchto důvodů bylo hlavním kritériem pro plánování a přípravu regenerace hledisko udržitelnosti hodnot tohoto jedinečného krajinného prostoru se zvláštním důrazem na respektování dochovaného přírodního a kulturního dědictví. Bylo však potřebné také zohlednit ekonomické limity péče o celé území. Záměr Park Rochus je v současné podobě zdařilým příkladem komplexní přípravy a realizace multifunkčního přírodního a kulturně-historického areálu, který propojuje ochranu přírody v těsném zázemí města s dalšími navazujícími a doplňujícími funkcemi. Současně jde o pokročilý příklad praktické aplikace jednoho z aktuálních přístupů k moderní ochraně přírody, který je charakteristický integrací šetrných forem rekreace a využívání nebo prezentace tradičních způsobů hospodaření v krajině do celkového plánu péče a managementu konkrétní přírodní lokality. Pro Park Rochus je současně charakteristické využití některých nástrojů plánová-

ní a řízení udržitelného rozvoje municipalit, protože příprava i realizace záměru je součástí procesů místní Agendy 21 a Projektu Zdravé město Uherské Hradiště. Jedná se také o ukázkou partnerství řady organizací z veřejného i soukromého sektoru, které umožnilo garantovat a připravovat celý záměr s nejlepšími dostupnými informacemi a znalostmi v rámci řešených témat. Řada v publikaci uvedených praktických příkladů použitých řešení, ukázek postupů plánování a praktické realizace jednotlivých projektů regenerace celého území může být inspirací pro další lokality v ČR, ale i širěji ve středoevropském krajinném a kulturním prostoru.

Dalším cílem studie bylo ohlédnutí za první částí realizace a zhodnocení celého záměru optikou kritérií udržitelného rozvoje na místní úrovni. V širším kontextu je důležité k tomuto hodnocení ještě doplnit další kvalitativní charakteristiku celého záměru, kterou je jeho návaznost na tradiční produkční cyklus. Příkladem může být probíhající pastva ovcí, malozemědělsky pěstované produkty na políčku u stodoly nebo založený sad tradičních odrůd ovoce s vizí dalšího využívání sklizeného ovoce. Na tyto tradiční prvky místní produkce již dnes navazuje ochutnávka moštovaného ovoce nebo jehněčí a sýrové speciality nabízené návštěvníkům akcí v areálu. Plánována je také realizace tradiční suširny ovoce nebo chlebové pece.

Některé aktivity v Parku Rochus díky těmto promyšleným návaznostem



umožňují šetrným a dlouhodobě udržitelným způsobem využívat místní zdroje v takové podobě, jakou znaly generace našich předků. Uchování a smysluplné využívání tohoto jejich dědictví a tra-

## SUMMARY

The objective of the study was to sum up the efforts up-to-now to revitalize the unique area of the Rochus Park in terms of principles of sustainable development. Since 2006, various institutions have undertaken all kinds of activities within this area to ensure a steady development of this area, such as educational projects, environmental protection, protection of cultural heritage, and of the landscape through a reasonable agricultural policy. Many other activities are being prepared at the moment.

The opening chapter covers the history of Rochus Park since old times till today with an emphasis on the years between 1950–2009. The area has been cultivated and used by man since prehistoric times, de facto continuously. In the first half of the 20<sup>th</sup> century it was basically agricultural land with orchards, fields, meadows and with the dominant of St Rochus Baroque pilgrimage chapel standing on the top of the hill. This locality, however, became adversely affected by the military training ground built there in the second half of the 20<sup>th</sup> century. Instead of consolidation of arable land and ploughing up fields as was the case everywhere around, this meant that the area, due to the military exercises, looked like an open land with patches of shrubbery and grassland. With the military gone in 2001, the area became deserted and

diční hospodaření v krajině je jedním z důležitých příspěvků Parku Rochus k mezigenerační odpovědnosti, kterou máme vůči našim předkům i těm, kteří přijdou po nás.

the land, uncontrollably overgrown with wild vegetation, got administered by the town of Uherske Hradiste whose intention was to create a suburban recreational zone in its place. Since the year 2005, the locality has been listed on the European environmental project Natura 2000. Consequently, the town and numerous partners have been straining to regenerate this area with the aim to create an open-air cultural-historical precinct.

The following part includes examples of analogous or related areas and projects in Europe, particularly nature reserves around towns with cultural and historical sights. Each of them contains some characteristics that may serve as an inspiration for Rochus Park plus an overall assessment. The examples come from Great Britain (renovation of traditional orchards and community development on the isle of Jersey), Germany (protection of fruit orchards in northern Rhein-Pfalz, Belgium (nature and culture park in Hasselt), Greece (IUNC programme called Sacred and Nature Spots, e.g. Sacred Groves in Zarori), France (Eco-museum of Alsatia) and Norway (Vadsøya nature and culture reserve).

Chapter 4 deals with the concept of development and management of Rochus Park. Given that the future of this area is based on the idea of sustainable development

(SD), the initial part deals with definitions of SD, above all with the one by WCED: “Sustainable development is a process, which corresponds to the needs of the present generation, without endangering the possibilities of future generations to satisfy their own needs.” Subsequently, a three-pillar or three-dimension concept of sustainable development (SD – ecological, social and economic) is expanded and applied by means of a scheme on Rochus Park. Also mentioned are major principles and criteria of SD which in Chapter 5 are applied for the assessment of the project from the point of view of SD. Part of the Chapter is a description of the integrated development project of Rochus Park on a 75-hectare area. It is focused on environment and Natura 2000 project, school and educational system, culture and leisure time, employment, as well as landscape conservation and tourism in the region.

Chapter 5 offers a survey of activities done in the Rochus Park since the year 2010 when Park Rochus o.p.s. beneficiary corporation was established. In the field of environmental protection and landscape conservation it is planting greenery in the park (e.g. an orchard with old fruit cultivars and leafy tree alleys), care of the area and protection management (pasture and elimination of self-seeding) and the declaration of the Rochus nature park on the area of 20.37 hectares in the year 2013.

Events for public, excursions and educational programs for schools organized in the park are listed here too. Also, activities relating to the local Agenda 21 supporting the project Together towards sustainable development,

thanks to which this study emerged. Significant activities can be seen in the field of culture – the idea of a Rochus open-air museum – presentation of traditional folk culture of the region, leisure time activities, walks and pilgrimages to St. Rochus chapel, or the building of a traditional bread kiln. In the last but one chapter the idea of Park Rochus is assessed and monitored from many angles. For example in the context of so-called EIA Natura 2000, i.e. whether and how it affects other major European localities listed in Natura 2000 and what are the results of biological monitoring in the locality. And finally, a complex assessment of the plan makes it possible for evaluation according to criteria and principles of sustainable development. Since the results of the assessment are positive, the preparation and all the steps towards the realization of this extensive plan are believed to be in line both with environmental protection and sustainable development.

Summed up, the whole idea of Park Rochus as it looks currently can be viewed as a successful example of a complex preparation and realization of multi-functional open-air and cultural-historical area which links environmental protection in inner suburb with other relating and additional functions. At the same time, it provides a successful example of a practical application of one of the modern approaches to environmental protection. Its characteristic feature is that ecological form of recreation combined with traditional ways of agriculture in the countryside are integrated into a complex plan of protection and management of the particular locality.

## 7. SEZNAM LITERATURY A ZDROJŮ

1. Kovářů, V. – Kuča, J. a kol.: *Mařatice – Vínohrady. Ze života vinařské dědiny*. Město Uherské Hradiště, Uherské Hradiště 2009.
2. Bezděčka, P. – Rašticová, B. a kol.: *Mařatice – Rochus, významná přírodní lokalita Evropy*. Město Uherské Hradiště, Uherské Hradiště 2009.
3. Machar, I. a kol.: *Biologické hodnocení evropsky významné lokality Rochus (Uherské Hradiště)*, 2006. (Rkp., archiv *Park Rochus*, o.p.s.)
4. Otruba, I.: *Komponovaná krajina Rochus*, ideová studie, 2007. (Rkp., archiv *Park Rochus*, o.p.s.)
5. ARVITA P, s.r.o.: *Investiční záměr ROCHUS PARK – udržitelné hospodaření a osvěta v lokalitě Natura 2000*, Otrokovice, 2008. (Rkp., archiv *Park Rochus*, o.p.s.)
6. Frolec, I. a kol.: *Muzeum v přírodě Rochus*. Slovácké muzeum v Uherském Hradišti, 2009. (Rkp., archiv *Park Rochus*, o.p.s.)
7. Soušková, A. a kol.: *Park Rochus – komponovaná krajina*. Studie – upřesnění prostorové koncepce a ústřední osy komponované krajiny. Ateliér LIST, 2009. (Rkp., archiv *Park Rochus*, o.p.s.)
8. <http://jncc.defra.gov.uk/page-5155>
9. <http://en.wikipedia.org/wiki/Jèrriais>
10. Světová komise pro životní prostředí a rozvoj (WCED): *Naše společná budoucnost*. Academia, Praha 1991.
11. <http://www.wwf.org>
12. <http://www.wupperinst.org>
13. Bartelmus, P.: *Environment, growth, and development: the concepts and strategies of sustainability*. Routledge 1994.
14. Mawhinney, M.: *Sustainable development: understanding the green debates*. Blackwell Publishing Ltd, Oxford 2002.
15. <http://www.eoearth.org/view/article/156365>
16. Koppitz, D. – Hušek, Z.: *Park Rochus. Integrovaný plán rozvoje*. Studie. Mepco, Praha 2009. (Rkp., archiv *Park Rochus*, o.p.s.)
17. Banaš, M.: *Posouzení vlivu záměru „Park Rochus – komponovaná krajina“ na evropsky významné lokality a ptáčích oblastech podle §45i zákona č. 114/1992 Sb. o ochraně přírody a krajiny*, v platném znění. Olomouc 2010. (Rkp., archiv *Park Rochus*, o.p.s.)
18. Hřebík, Š. – Třebický, V. – Gremlica, T.: *Manuál plánování a vyhodnocování udržitelného rozvoje na regionální úrovni*. EnviConsult, s.r.o., Praha 2007.

---

### ZHDNOCENÍ REVITALIZACE PŘÍRODNÍHO AREÁLU PARK ROCHUS V KONTEXTU UDRŽITELNÉHO ROZVOJE UHERSKÉHO HRADIŠTĚ

AUTOŘI: Mgr. Ing. Petr Pavelčík, RNDr. Viktor Třebický, Ph.D. (CI2, o.p.s.)

LEKTOROVÁLA: RNDr. Yvonna Gaillyová

KLÍČOVÁ SLOVA: Park Rochus; přírodní, kulturně-historický areál; udržitelný rozvoj; šetrná turistika; management a monitoring chráněných území; Natura 2000.

Grafická úprava a tisk: TRIFID KP, s.r.o., Staré Město

Vydal: Park Rochus, o.p.s.

Náklad: 500 ks

Odpovědný redaktor: PhDr. Jan Blahůšek, Ph.D.

© Park Rochus, o.p.s., Uherské Hradiště 2014

ISBN: 978-80-260-5671-3

Projekt „Společně k udržitelnému rozvoji“ je podpořen z Programu švýcarsko-české spolupráce a Ministerstvem životního prostředí ČR. Project „Together to sustainable development“ is supported by a grant from Switzerland through the Swiss Contribution to the enlarged European Union and Ministry of environment.